



**SPRAWOZDANIE Z WYKONANIA
BUDŻETU GMINY BRUSY
ZA 2014 ROK**

ZADANIA INWESTYCYJNE



Uwaga:

Dane finansowe dotyczące poszczególnych inwestycji według stanu na koniec 2014 roku.

Rozbudowa systemu kanalizacji sanitarnej na terenie gminy Brusy



Przepompownia ścieków w Małych Chełmach

- nakłady poniesione przed 2014r. – 635.382 zł
- nakłady poniesione w 2014r. – **715.614 zł**
- całkowita wartość zadania – 1.350.996 zł, z czego:
 - środki własne Gminy Brusy – 409.499 zł
 - dofinansowanie UE w ramach RPOWP - **941.497 zł**
- okres realizacji zadania – 2011/2014

- 14 maja 2013r. podpisano umowę z Przedsiębiorstwem Robót Melioracyjnych i Ochrony Środowiska „EKOMEL” Sp. z o.o. z Chojnic na realizację zadania,
- w 2013r. wykonano I ETAP, w którym, zgodnie z harmonogramem, wybudowana została sieć kanalizacji sanitarnej z przyłączami w Małych Chełmach i Antoniewie,
- w 2014r. wykonano II ETAP, w ramach którego wybudowano sieć kanalizacji sanitarnej na trasie Małe Gliśno – Dąbrówka – Gacnik,
- 20 października 2014r. dokonano odbioru końcowego zadania.

Zakres:

- budowa kanalizacji sanitarnej w miejscowościach Małe Gliśno – Dąbrówka – Gacnik (2014r.) oraz Antoniewo – Małe Chełmy (2013r.),
- 9.454,5 m sieci wraz z przyłączami,
- 85 przyłącza kanalizacyjne,
- 5 przepompowni ścieków.

Zadanie koordynowane przez ZGK w Brusach



*Projekt współfinansowany przez Unię Europejską
z Europejskiego Funduszu Rozwoju Regionalnego*

Rozbudowa sieci kanalizacji sanitarnej i wodociągowej na terenie miasta i gminy realizowana przez ZGK w 2014 roku



Miejscowość	Sieć wodociągowa			Sieć kanalizacji sanitarnej		
	Długość sieci [m]	Długość przyłączy [m]	Liczba przyłączy [szt.]	Długość sieci [m]	Długość przyłączy [m]	Liczba przyłączy [szt.]
Męcikał	87	139	6	453	134	6
Huta	898	829	15			
Brusy - Wybudowanie	802	51	2	848,5	30	2
Brusy	160	21	2	241	36	3
Lubnia				38		
Leśno		53	3		36	2
Zalesie		13	1		40	1
Męcikał – Struga					10	1
RAZEM	1947	1106	29	1580,5	286	15

Największymi zadaniami realizowanymi przez ZGK w 2014 roku była budowa sieci wodociągowej w sołectwie Huta oraz rozbudowa sieci wodociągowej i kanalizacyjnej na terenie sołectwa Brusy-Wybudowanie.



Rekultywacja składowiska odpadów komunalnych w Kosobudach

Zadanie jest elementem szerszego projektu pn. „Rekultywacja składowisk odpadów komunalnych zlokalizowanych na obszarze działania ZZO w Nowym Dworze”. Projekt zakłada objęcie terenów 15 składowisk, zlokalizowanych w granicach administracyjnych 10 gmin powiatu chojnickiego i człuchowskiego, w tym składowiska odpadów w Kosobudach, działaniami rekultywacyjnymi obejmującymi rekultywację techniczną i biologiczną wraz z montażem urządzeń do monitorowania stanu wód (piezometrów). W wyniku realizacji przedsięwzięcia nastąpi poprawa stanu środowiska naturalnego i ograniczenie zagrożeń ekologicznych wynikających ze składowania odpadów.

W 2014 roku wykonano rekultywację techniczną i biologiczną składowiska oraz prowadzono działania promocyjne.



Składowisko odpadów w Kosobudach
– stan obecny

- nakłady poniesione przed 2014r. – 18.933 zł
- nakłady poniesione w 2014r. – 167.729 zł
- nakłady do poniesienia – 5.423 zł
- okres realizacji zadania: 2009 – 2015

Wartość brutto całego projektu: 9.160.066 zł
Wysokość dofinansowania UE w ramach RPO WP: **6.394.423 zł**

Wartość składowiska w Kosobudach: 192.085 zł, w tym:
- wysokość dofinansowania: **131.041 zł**
- środki własne Gminy Brusy: 61.044 zł



*Projekt finansowany przez Unię Europejską
z Europejskiego Funduszu Rozwoju Regionalnego.*



Dokumentacja projektowa budowy ulic w Brusach



Ul. Karpacka – stan obecny



Ul. Kwiatowa – stan obecny

W ramach zadania opracowano dokumentację projektową dotyczącą budowy ulicy Karpackiej i Kwiatowej w Brusach.

Pozwolenie na budowę ulicy Karpackiej uzyskano w dniu 6 lutego 2015r.

Pozwolenie na budowę ulicy Kwiatowej uzyskano w dniu 13 stycznia 2015r.

Całkowita wartość zadania: 176.843,21 zł

Nakłady poniesione w 2014 roku: 176.843,21 zł

Okres realizacji zadania: 2014 rok.



Budowa ulicy Konarskiego w Brusach



Ulica Konarskiego w Brusach.

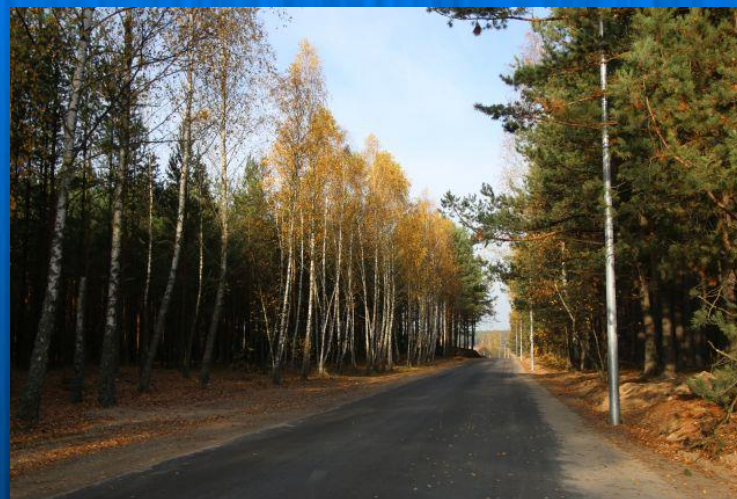
Zakres zadania obejmował budowę nawierzchni z kostki brukowej na długości 133mb i szerokości 6m oraz budowę obustronnych chodników szerokości 2m,

Całkowita wartość zadania: 176.843,21 zł

Nakłady poniesione w 2014 roku: 176.843,21 zł

Okres realizacji zadania: 2014 rok.

Budowa ulic Nad Brdą i 3-go Maja w miejscowości Męcikał i Męcikał - Struga



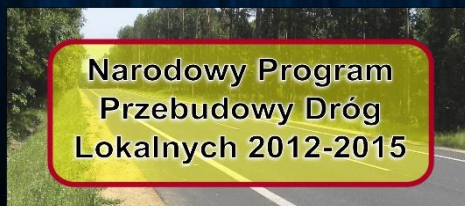
Ulica 3-go Maja w Męcikale.

- nakłady poniesione w 2014r. – **2.346.985 zł**
- całkowita wartość zadania – 2.346.985 zł, z czego:
 - środki własne Gminy Brusy – 857.463 zł
 - dofinansowanie w ramach NPPDL – **1.089.522 zł**
 - dotacja z Powiatu Chojnickiego – **400.000 zł**
- okres realizacji zadania – 2014 rok

W efekcie realizacji zadania wybudowano nawierzchnie ulic:

- Nad Brdą długości ok. 460mb,
- 3-go Maja długości ok. 1250mb.

wraz z oświetleniem ledowym oraz miejscami parkingowymi przy kościele.



Dofinansowano w ramach Narodowego Programu Przebudowy Dróg Lokalnych – Etap II Bezpieczeństwo – Dostępność – Rozwój.

Modernizacja drogi transportu rolnego Broda - Dąbrowa



2014 rok:

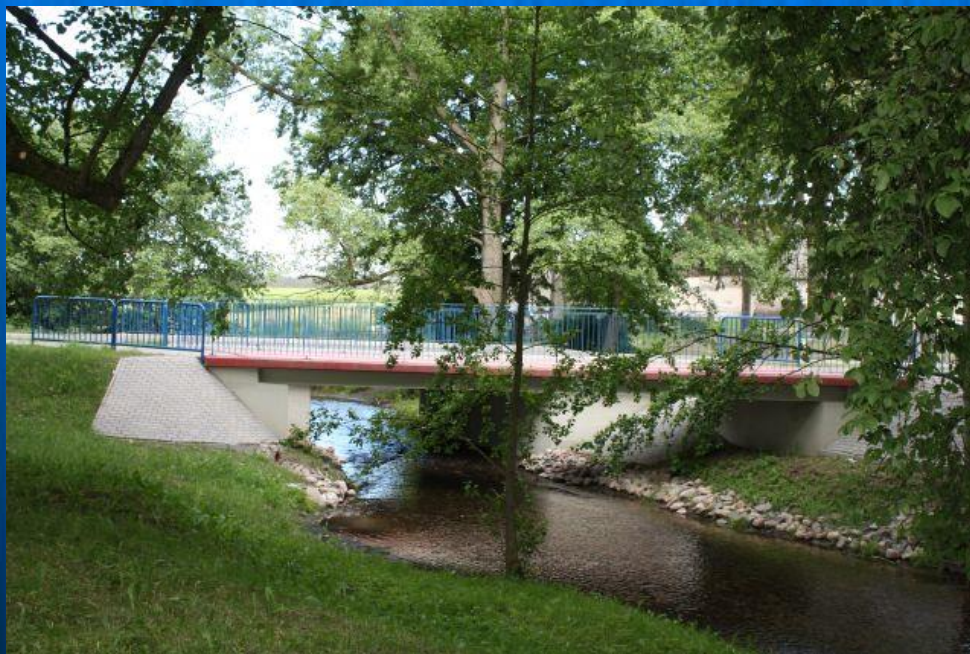
- zakres robót obejmował wykonanie nawierzchni z kruszywa mineralnego 0-31,5mm, o grubości nasypu po zagęszczeniu 15cm,
- długość zmodernizowanej drogi w 2014r.: 1,48 km,
- szerokość pasa jezdni: 4,5m,

W 2013 roku wykonano I etap ww. drogi o długości 1,2 km o wartości 123.541 zł i dofinansowaniu Nadleśnictwa Przymuszewo w wysokości **100.000 zł**.

- nakłady poniesione w 2014r. – **193.020 zł**, z czego:
 - środki własne gminy Brusy – 129.020 zł
 - środki z Funduszu Ochrony Gruntów Rolnych – **64.000 zł**
- okres realizacji zadania – 2013 - 2014



Przebudowa mostu w Leśnie w ciągu drogi powiatowej



- Zakres zadania obejmował przebudowę mostu, budowę chodnika wzdłuż ulicy Kaszubskiej oraz wykonanie nowej nawierzchni ulicy,
- Gmina Brusy udzieliła pomocy finansowej Powiatowi Chojnickiemu na realizację w/w zadania w kwocie 200.000,00 zł.

Całkowita wartość zadania: 978.047,53 zł

Wysokość udzielonej pomocy: 200.000 zł.

Okres realizacji zadania: 2014 rok.



Modernizacja dróg powiatowych



Nowa nawierzchnia na drodze powiatowej z Kosobud w kierunku Czerska



Nowa nawierzchnia na drodze powiatowej z Czapiewic w kierunku Leśna

Gmina Brusy udzieliła pomocy finansowej Powiatowi Chojnickiemu na wykonanie nowych nawierzchni bitumicznych na następujących odcinkach dróg powiatowych:

- Żabno - Czarniż o długości ok. 5,16 km,
- Leśno - Brusy ok. 6,83 km,
- Kosobudy – Czersk (w granicach gminy Brusy) ok. 3,85 km.

Wysokość udzielonej pomocy: 841.760 zł.

Okres realizacji zadania: 2014 rok.



Wykup gruntów (pod drogi i inne cele publiczne)

- nakłady poniesione w 2014 roku – 43.984 zł
- powierzchnia wykupionych gruntów – 0.1699 ha
- przeznaczenia wykupionych gruntów:
 - pod przepompownię ścieków w Brusach - Wybudowaniu,
 - na poszerzenie drogi gminnej w Brusach – Jagliach,
 - na cele rekreacyjne w Zalesiu,
 - pod parking w Męcikale
- ponadto Gmina Brusy nabyła nieodpłatnie działkę z dworcem PKP w Lubni o powierzchni 0,4820 ha
- realizacja zadania – 2014 rok

Przebudowa parkingu i urządzenie zieleni w obrębie ulic Na Zaborach i Młyńskiej w Brusach



- nakłady poniesione przed 2014r. – 25.830 zł
- nakłady poniesione w 2014r. – **1.315.379 zł**
- całkowita wartość zadania – 1.341.209 zł, z czego:
 - środki własne Gminy Brusy – 1.041.209 zł
 - dofinansowanie UE w ramach PO RYBY – **300.000 zł**
- okres realizacji zadania – 2012-2014

W efekcie realizacji zadania powstało 77 miejsc parkingowych, w tym 7 dla osób niepełnosprawnych, oświetlenie ledowe, monitoring oraz zieleni (w tym miejsce wypoczynku z ławeczkami).



Dofinansowano w ramach Środka 4.1. „Rozwój obszarów zależnych od rybactwa” objętego osią priorytetową 4 – Zrównoważony rozwój obszarów zależnych od rybactwa, zawartą w Programie Operacyjnym „Zrównoważony rozwój sektora rybołówstwa i nadbrzeżnych obszarów rybackich 2007-2013” Europejskiego Funduszu Rybackiego.



Wykupy gruntów pod trasami rowerowymi

W latach 2012 – 2014 na terenie Gminy Brusy zostało wybudowanych ponad 21 km tras rowerowych na trasie Brusy – Żabno – Męcikał – Turowiec oraz Brusy - Brusy-Jagle – Czyczkowy – Wielkie Chełmy – Drzewicz.

Od 2014 roku trwają wykupy gruntów pod ścieżkami rowerowymi przebiegającymi przez tereny rolnicze.



Rajd Rowerowy w 2014r.

- nakłady poniesione w 2014r. – 29.050 zł
- nakłady do poniesienia – 200.000 zł
- całkowity koszt wykupów – 229.050 zł

Budowa trasy rowerowej wzdłuż drogi wojewódzkiej nr 236



- nakłady poniesione przed 2014r. – 42.011 zł
 - nakłady poniesione w 2014r. – **659.232 zł**
 - całkowita wartość zadania – 701.243 zł, z czego:
 - środki własne Gminy Brusy – 313.479 zł
 - dofinansowanie UE w ramach PROW – **387.764 zł**
 - okres realizacji zadania – 2012-2014
- przedsięwzięcie obejmowało budowę ścieżki rowerowej o długości 3,14 km wzdłuż drogi wojewódzkiej nr 236 na odcinku od skrzyżowania na Laskę i Czernicę do Drzewicza,
 - zadanie dofinansowane ze środków Europejskiego Funduszu Rolnego na rzecz Rozwoju Obszarów Wiejskich w ramach działania 313, 322, 323 Odnowa i rozwój wsi objętego PROW na lata 2007-2013



*Projekt finansowany przez Unię Europejską
z Europejskiego Funduszu Rolnego na Rzecz
Rozwoju Obszarów Wiejskich.*



Budowa trasy rowerowej wzdłuż drogi wojewódzkiej nr 235 (Męcikał – Turowiec)



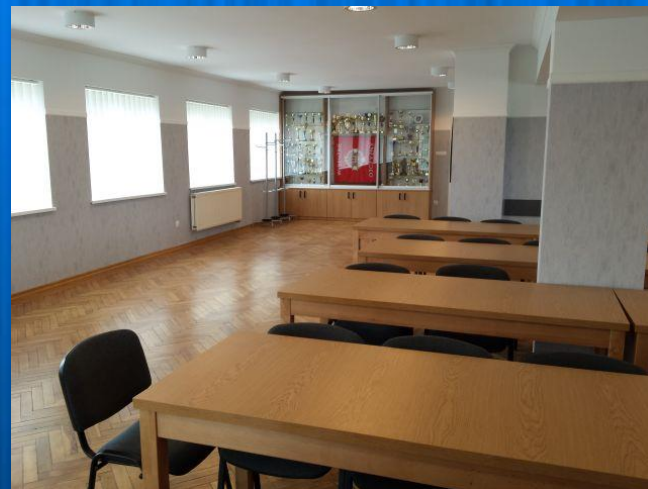
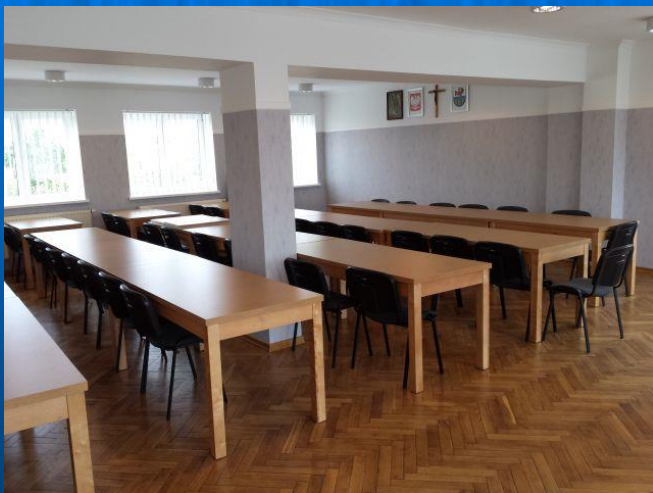
- nakłady poniesione przed 2014r. – 30.371 zł
 - nakłady poniesione w 2014r. – **671.388 zł**
 - całkowita wartość zadania – 681.759 zł, z czego:
 - środki własne Gminy Brusy – 445.838 zł
 - dofinansowanie UE w ramach PROW – **235.922 zł**
 - okres realizacji zadania – 2012-2014
- przedsięwzięcie obejmowało budowę ścieżki rowerowej o długości 2,27 km wzdłuż drogi wojewódzkiej nr 235 na odcinku Męcikał – Turowiec,
 - zadanie dofinansowane ze środków Europejskiego Funduszu Rolnego na rzecz Rozwoju Obszarów Wiejskich w ramach działania 313, 322, 323 Odnowa i rozwój wsi objętego PROW na lata 2007-2013



*Projekt finansowany przez Unię Europejską
z Europejskiego Funduszu Rolnego na Rzecz
Rozwoju Obszarów Wiejskich.*



Przebudowa OSP w Brusach



Świetlica OSP w Brusach po modernizacji.

W ramach przedsięwzięcia przebudowane zostały pomieszczenia na pierwszym piętrze budynku remizy OSP w Brusach, gdzie powstała świetlica wraz z wyposażeniem oraz zapleczem socjalnym (pomieszczenie kuchenne i toalety).

- nakłady poniesione w 2014r. – 127.545 zł
- okres realizacji zadania: 2014 rok



Zakupy inwestycyjne w szkołach podstawowych

Nowy piec c.o. do Szkoły Podstawowej
w Wielkich Chełmach.



- wartość zadania – 15.000 zł

Zmywarka do Szkoły Podstawowej
w Brusach.



- wartość zadania – 5.410 zł



Remont szkoły w Przymuszewie



Remont polegał na adaptacji części piwnicy na kotłownię oraz wykonaniu nowej instalacji c.o. w budynku szkoły.

- wartość zadania – 85.856 zł
- okres realizacji zadania – 2014 rok



Budowa siłowni zewnętrznej w Brusach



Zadanie zrealizowane pn. „Modernizacja kompleksu sportowego w Brusach”.

W ramach zadania powstała siłownia terenowa wyposażona w 11 urządzeń takich jak: motylek, twister, wioślarz, orbitrek, narciarz, trener nóg, drążki gimnastyczne.

Teren został w pełni zagospodarowany, oświetlony i oddzielony od płyty stadionu nowym ogrodzeniem oraz wyposażony w ławeczki, kwietniki i stojaki na rowery.

W ramach projektu zainstalowano również ogniwa fotowoltaiczne na budynku socjalnym „Orlika”.

- nakłady poniesione w 2014r. – 17.716 zł
- nakłady do poniesienia – 497.370 zł
- całkowita wartość zadania – 515.086 zł,
z czego:
 - środki własne Gminy Brusy – 222.086 zł
 - dofinansowanie UE w ramach PROW – 293.000 zł

Okres realizacji projektu: 2012 – 2015



Projekt finansowany przez Unię Europejską z Europejskiego Funduszu Rolnego na Rzecz Rozwoju Obszarów Wiejskich.

Zakup sprzętu medycznego do Szpitala Specjalistycznego w Chojnicach



Otwarcie Oddział Kardiologicznego – 9 czerwca 2014r.

- kwotę 50.000 zł przekazano w formie dotacji celowej,
 - przekazana kwota przeznaczona została na zakup sprzętu medycznego i wyposażenia w ramach realizacji zadania pn. „Budowa oddziału kardiologicznego dobudowanego do istniejącej pracowni kardiologii inwazyjnej w Szpitalu Specjalistycznym in. J. K. Łukowicza w Chojnicach”
-
- wartość zadania – 50.000 zł
 - okres realizacji zadania – 2014 rok

Przebudowa i rozbudowa budynku Ośrodka Zdrowia w Brusach



Otwarcie Ośrodka Zdrowia - 14 października 2014r.

- nakłady poniesione przed 2014r. – 799.001 zł
 - nakłady poniesione w 2014r. – **2.218.708 zł**
 - całkowita wartość zadania – 3.017.709 zł, z czego:
 - środki własne Gminy Brusy – 1.068.486 zł
 - środki UE w ramach RPO WP – **1.949.223 zł**
 - okres realizacji zadania – 2008/2014
- pełna nazwa zadania brzmi: „Podniesienie jakości świadczonych usług medycznych poprzez przebudowę i rozbudowę ośrodka zdrowia w Brusach wraz z wyposażeniem”,
- roboty budowlane prowadzono w okresie: luty 2013 – lipiec 2014,

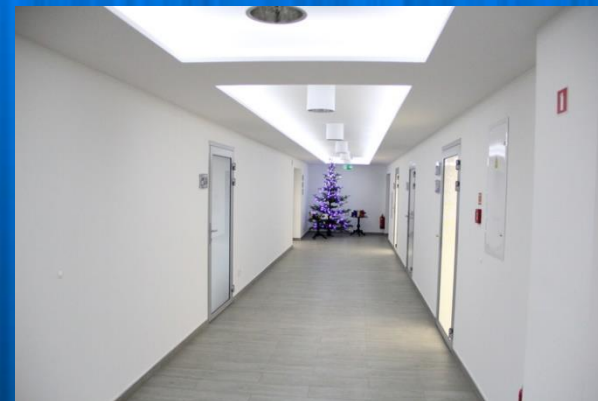


*Projekt finansowany przez Unię Europejską
z Europejskiego Funduszu Rozwoju Regionalnego.*

Modernizacja Urzędu Miejskiego oraz Centrum Kultury i Biblioteki w Brusach



Urząd Miejski po modernizacji



- zadanie obejmowało m.in. modernizację systemu centralnego ogrzewania z montażem pompy ciepła oraz termomodernizację 2 obiektów użyteczności publicznej – Urzędu Miejskiego oraz Centrum Kultury i Biblioteki w Brusach,
- roboty budowlane trwały w okresie od maja 2013 roku do czerwca 2014r.

- nakłady poniesione przed 2014r. – 1.601.342 zł
- nakłady poniesione w 2014r. – 1.125.067 zł
- całkowita wartość zadania – 2.726.409 zł, z czego:
 - środki własne Gminy Brusy – 1.862.385 zł
 - dofinansowanie UE w ramach PROW – 864.024 zł

Projekt pn. „Modernizacja systemu ogrzewania z wykorzystaniem energii ze źródeł odnawialnych wraz z termomodernizacją obiektów użyteczności publicznej w Brusach” uzyskał wsparcie finansowe w ramach działania 321 „Podstawowe usługi dla gospodarki i ludności wiejskiej” Programu Rozwoju Obszarów Wiejskich na lata 2007-2013.



Europejski Fundusz Rolny na rzecz Rozwoju Obszarów Wiejskich



Program Rozwoju Obszarów Wiejskich na lata 2007-2013

Projekt finansowany przez Unię Europejską z Europejskiego Funduszu Rolnego na Rzecz Rozwoju Obszarów Wiejskich.



Zakupy inwestycyjne na potrzeby Urzędu Miejskiego

W 2014r. zakupiono:

- 4 drukarki laserowe,
- 4 zestawy komputerowe z oprogramowaniem,
- 1 laptop w oprogramowaniem,
- switch,
- 1 tablet,
- Rodos 2010 – oprogramowanie do kosztorysowania,
- aparat fotograficzny.



- nakłady poniesione w 2014r. – 36.318 zł
- okres realizacji zadania – 2014 rok



Remonty w lokatorskich budynkach komunalnych

Zakres remontów:

- remonty sieci wod.-kan., elektrycznej, wentylacyjnej (Brusy, ul. Chełmowska 4, Szkolna 18, Orlik 14, Lubnia – Wybudowanie 17),
 - wymiana okien, drzwi (Brusy, ul. Gdańska 40, Szkolna 1, Czarniż 16, Małe Chełmy 2, Małe Chełmy 2a),
 - usługi dekarские - naprawy dachu, czyszczenie rynien (Brusy, ul. Szkolna 1, Kosobudy, ul. Czerska 11, Leśno, ul. Kaszubska 1b, Lubnia, ul. Spółdzielcza 2, Huta 15, Czarniż 16, Orlik 14),
 - zagospodarowanie terenu przy budynku (Kosobudy, ul. Czerska 11, Brusy, ul. Gdańska 1a, Lubnia, ul. Spółdzielcza 2, Małe Gliśno 2),
 - remont przydomowej oczyszczalni (Huta 15),
 - wymiana pieca c.o. (Leśno, ul. Kaszubska 1a),
 - malowanie klatki schodowej (Małe Chełmy 2).
-
- nakłady poniesione w 2014r. – 45.949 zł
 - okres realizacji zadania – 2014 rok



Remonty w świetlicach wiejskich

Zakres ważniejszych remontów:

- malowanie pomieszczeń w świetlicach (Kosobudy, Kinice, Huta, Czyczkowy i Małe Chełmy),
 - wykonanie podbitki z desek pod sceną oraz zadaszenia nad schodami do kotłowni (Czyczkowy),
 - cyklinowanie i olejowanie podłogi (Zalesie),
 - wykonanie podbitki z paneli pod sceną (Kosobudy),
 - wykonanie przegrody oddzielającej pomieszczenie kuchenne od sali (Orlik),
 - elementy zagospodarowania terenu (Kosobudy, Męcikał),
 - zakup drobnego wyposażenia (Czapiewice, Czyczkowy, Rolbik, Męcikał, Kosobudy, Orlik, Kinice, Huta, Czarnowo, Lubnia, Leśno).
-
- nakłady poniesione w 2014r. – 62.625 zł
 - okres realizacji zadania – 2014 rok

Rewitalizacja wsi Leśno poprzez odbudowę obiektu pełniącego funkcję społeczno-kulturalną



Otwarcie Świetlicy Wiejskiej w Leśnie - 22 października 2014r.

- nakłady poniesione przed 2014r. – 591.139
- nakłady poniesione w 2014r. – **886.708 zł**
- całkowita wartość zadania – 1.457.038 zł,
z czego:
 - środki własne Gminy Brusy – 584.687 zł
 - dofinansowanie UE w ramach PO Ryby – **872.351 zł**

Okres realizacji zadania: 2012 – 2014

- przedsięwzięcie obejmowało budowę świetlicy wiejskiej z zapleczem magazynowym, herbaciarnią, biblioteką oraz sanitariatami, a także utwardzenie terenu w postaci parkingu dla samochodów osobowych (5 miejsc + 1 miejsce dla osób niepełnosprawnych) i ciągów pieszych,

- projekt dofinansowany w ramach środka 4.1 „Rozwój obszarów zależnych od rybactwa”, objętego osią priorytetową 4 – Zrównoważony rozwój obszarów zależnych od rybactwa, zawartą w Programie Operacyjnym „Zrównoważony rozwój sektora rybołówstwa i nadbrzeżnych obszarów rybackich 2007 – 2013” Europejskiego Funduszu Rybackiego



Zadanie dofinansowane ze środków Unii Europejskiej w ramach Programu Operacyjnego „Zrównoważony rozwój sektora rybołówstwa nadbrzeżnych obszarów rybackich 2007-2013” Europejskiego Funduszu Rybackiego



Budowa świetlicy wiejskiej w Lubni



Otwarcie Świetlicy Wiejskiej w Lubni - 9 sierpnia 2014r.

- nakłady poniesione przed 2014r. – 312.843 zł
- nakłady poniesione w 2014r. – **820.660 zł**
- całkowita wartość zadania – 1.133.503 zł,
z czego:

- środki własne Gminy Brusy – 688.994 zł
- dofinansowanie UE w ramach PROW – **444.509 zł**

Okres realizacji projektu: 2012 – 2014

- przedsięwzięcie obejmowało budowę budynku kulturalno – sportowego, zawierającego salę świetlicową z zapleczem magazynowym i herbaciarnią, niezbędne sanitariaty oraz zaplecze sanitarno – socjalne dla sportowców, a także zagospodarowanie terenu poprzez wykonanie nawierzchni pieszo – jezdnej z miejscami postojowymi, w tym 1 dla osób niepełnosprawnych,

- projekt współfinansowany z Europejskiego Funduszu Rolnego na Rzecz Rozwoju Obszarów Wiejskich w ramach działania 313, 322, 323 „Odnowa i rozwój wsi” objętego PROW na lata 2007 – 2013



Projekt finansowany przez Unię Europejską z Europejskiego Funduszu Rolnego na Rzecz Rozwoju Obszarów Wiejskich.

Zadania zrealizowane w ramach funduszu sołeckiego



L.p.	Nazwa zadania	Wydatek
1	Zagospodarowanie terenu przy Chacie Kaszubskiej w Brusach-Jagliach	8.000
2	Naprawa nawierzchni drogi gminnej w sołectwie Brusy – Wybudowanie (frez)	14.671
3	Wyposażenie świetlicy wiejskiej w Czapiewicach	6.995
4	Remont instalacji odwadniającej drogę gminną w Czarniżu	13.751
5	Zakup materiałów do budowy chodnika w Czarnowie	10.980
6	Remont odwodnienia ulicy Polnej w Czyczkowach	5.000
7	Zagospodarowanie i wyposażenie terenu rekreacyjno-sportowego w Głowczewicach	11.923
8	Wyposażenie świetlicy wiejskiej w Hucie	15.000
9	Doposażenie świetlicy wiejskiej w Kinicach	8.932
10	Remont nawierzchni ulicy Podgórnej w Kosobudach (frez)	30.000
11	Utwardzenie części działki przy świetlicy wiejskiej w Leśnie	25.000
12	Zagospodarowanie terenu w centrum wsi Lubnia	14.883
13	Wyposażenie w monitoring budynku kulturalno-sportowego w Lubni	9.500
14	Zagospodarowanie terenu przy świetlicy wiejskiej w Małych Chelmach	7.498



Zagospodarowanie terenu w Brusach - Jagliach



Parking w Leśnie



c.d. funduszu sołeckiego

15	Budowa oświetlenia na ul. Pomorskiej w Męcikale	16.010
16	Wyposażenie świetlicy wiejskiej w Rolbiku	8.000
17	Zagospodarowanie i wyposażenie terenu rekreacyjno-sportowego w Skoszewie	7.669
18	Wyposażenie placu zabaw w Żabnie	9.859
19	Naprawa nawierzchni dróg gminnych w poszczególnych sołectwach	135.240
20	Organizacja imprez w poszczególnych sołectwach	37.579
21	Pozostałe zadania (o wartości poniżej 5 tys. zł) łącznie	28.017
RAZEM		424.507



Parking w Lubni



**Wiaty na boisku w
Głowczewicach**



Parking w Małych Chelmach

ZADANIA NIEINWESTYCYJNE





Projekt „Aktywność drogą do sukcesu”



Projekt „Aktywność drogą do sukcesu”:

- realizowany przez MGOPS w Brusach,
- współfinansowany przez Unię Europejską ze środków Europejskiego Funduszu Społecznego,
- ukierunkowany na zwiększenie aktywności społecznej, edukacyjnej i zawodowej kobiet z terenu miasta i gminy Brusy pozostających bez pracy, długotrwale korzystających z pomocy społecznej,
- łącznie w latach 2008 – 2014 wsparciem objętych zostało 99 pań,
- w ramach projektu odbywały się warsztaty umiejętności społecznych i wychowawczych, warsztaty aktywizacji zawodowej, grupa wsparcia dla kobiet, szkolenia i kursy zawodowe dostosowane tematycznie do indywidualnych potrzeb i możliwości uczestniczek a także wyjazdy integracyjno-edukacyjne.

- nakłady poniesione przed 2014r. – 607.126 zł,
- nakłady poniesione w 2014r. – **117.558 zł**,
- koszt całkowity projektu – 724.684 zł, z czego:
 - środki własne Gminy Brusy – 86.559 zł
 - budżet państwa – **29.215 zł**
 - dofinansowanie UE – **608.910 zł**
- okres realizacji zadania – 2008/2014



Projekt finansowany jest z Europejskiego Funduszu Społecznego w ramach Programu Operacyjnego Kapitał Ludzki.

Usuwanie wyrobów zawierających azbest z terenu Gminy Brusy – edycja 2014



W 2014 roku 33 gospodarstwa przystąpiły do programu usuwania azbestu przy dofinansowaniu Wojewódzkiego Funduszu Ochrony Środowiska i Gospodarki Wodnej w Gdańsku z udziałem środków udostępnionych przez Narodowy Fundusz Ochrony Środowiska i Gospodarki Wodnej w ramach Programu Priorytetowego pn. „Gospodarowanie odpadami innymi niż komunalne. Część 2 – Usuwanie wyrobów zawierających azbest”.

Dofinansowaniu podlegały koszty demontażu, transportu oraz utylizacji odpadów zawierających azbest w wysokości 97% całkowitych kosztów.

W 2014 roku unieszkodliwiono 5.158,32 m² (70,12 Mg) wyrobów zawierających azbest na łączną kwotę **55.656 zł**.

- koszt całkowity zadania – **55.656 zł**, z czego:
 - udział mieszkańców – 1.670 zł
 - dofinansowanie WFOŚiGW – **26.993 zł**
 - dofinansowanie w ramach programu NFOŚiGW – **26.993 zł**
- okres realizacji zadania – 2014 rok



Ranking Samorządów „Rzeczpospolitej” 2014



W 2014 roku Gmina Brusy uzyskała najlepszy w historii wynik w rankingu samorządów „Rzeczpospolitej”.

Brusy znalazły się na bardzo wysokim, 20. miejscu w kraju i 3. miejscu w województwie pomorskim, wśród 2.489 gmin w Polsce, w tym 885 gmin miejsko-wiejskich.

W rankingu wygrywają najaktywniej działające samorządy. Kapituła co roku sprawdza dbałość gmin o rozwój i standard życia mieszkańców, a przy tym racjonalne gospodarowanie finansami.



DZIĘKUJĘ ZA UWAGĘ