

2014

Sektorowy Plan Działań

ŚRODOWISKO PRZYRODNICZE I INFRASTRUKTURA KOMUNALNA

Projekt do konsultacji społecznych

Chojnicko-Człuchowski
Miejski Obszar Funkcjonalny





Na zlecenie:



Powiatu Chojnickiego
ul. 31 Stycznia 56
89-600 Chojnice
<http://powiat.chojnice.pl/>

Redakcja i opracowanie:



Lider Projekt Sp. z o.o.
Al. Marcinkowskiego 1
61-745 Poznań
www.liderprojekt.pl

Zamówienie jest realizowane w ramach projektu:
Chojnicko-Człuchowski Miejski Obszar Funkcjonalny
dofinansowanego ze środków Unii Europejskiej
w ramach Programu Operacyjnego Pomoc Techniczna 2007-2013



POMOC TECHNICZNA
NARODOWA STRATEGIA SPÓJNOŚCI



**POWIAT
CHOJNICKI**



**MINISTERSTWO
INFRASTRUKTURY
I ROZWOJU**

UNIA EUROPEJSKA
EUROPEJSKI FUNDUSZ
ROZWOJU REGIONALNEGO





Spis treści:

| | | |
|------|--|----|
| 1. | WSTĘP | 4 |
| 2. | POGŁĘBIONA DIAGNOZA SEKTORA..... | 5 |
| 2.1. | Mocne strony..... | 6 |
| 2.2. | Słabe strony | 10 |
| 2.3. | Szanse | 13 |
| 2.4. | Zagrożenia | 15 |
| 3. | CELE ROZWOJOWE..... | 16 |
| 3.1. | Cel operacyjny nr 1: Zwiększenie wykorzystania odnawialnych źródeł energii i poprawa efektywności energetycznej..... | 18 |
| 3.2. | Cel operacyjny nr 2: Rozbudowa i modernizacja systemów dostarczania wody, odprowadzania ścieków i gospodarowania odpadami..... | 20 |
| 3.3. | Cel operacyjny nr 3: Poprawa jakości środowiska i zmniejszenie poziom emisji zanieczyszczeń | 22 |
| 3.4. | Cel operacyjny nr 4: Prowadzenie efektywnej edukacji ekologicznej | 24 |





1. Wstęp

W celu konkretyzacji celów Strategii rozwoju Chojnicko-Człuchowskiego Miejskiego Obszaru Funkcjonalnego opracowano **cztery sektorowe plany działań (SPD)**. Każdy z opracowanych SPD zakłada koncentrację merytoryczną na określonych uprzednio obszarach strategicznych, obejmujących bardziej szczegółowe zagadnienia wchodzące w skład zakresu rzeczowego diagnozy stanu istniejącego. Tematy pogrupowano ostatecznie w cztery obszary strategiczne, dla których opracowano SPD: 1) Środowisko przyrodnicze i infrastruktura komunalna, 2) Społeczeństwo i współpraca międzygminna, 3) Gospodarka i turystyka oraz 4) Infrastruktura drogowa i transport zbiorowy. Niniejszy dokument dotyczy pierwszego z nich, tj. obszaru „Środowisko przyrodnicze i infrastruktura komunalna”.

Tabela 1. Skład komisji problemowej „Środowisko przyrodnicze i infrastruktura komunalna”.

| Lp. | Imię i nazwisko | Jednostka |
|-----|----------------------|---|
| 1. | Jolanta Bruska | Powiat Człuchowski |
| 2. | Beata Burda | Gmina Chojnice |
| 3. | Jarosław Frączek | Chojnickie Stowarzyszenie Miłośników Zwierząt |
| 4. | Paweł Gibczyński | Gmina Człuchów |
| 5. | Józef Kołak | „Pracodawcy Pomorza” Oddział Chojnicki |
| 6. | Zbigniew Lemańczyk | Gmina Brusy |
| 7. | Iwona Olczak | Powiat Człuchowski |
| 8. | Barbara Piątek | Lider Projekt Sp. z o.o. (koordynatorka prac komisji) |
| 9. | Magdalena Piechowska | Powiat Chojnicki |

Źródło: Opracowanie własne.

Tworzenie sektorowych planów działań przebiegało, podobnie jak w przypadku ogólnej części strategii, z udziałem ekspertów zewnętrznych (Lider Projekt Sp. z o.o.) oraz ekspertów lokalnych. Środowisko lokalnych ekspertów weszło w skład czterech **komisji problemowych** odpowiadających poszczególnym obszarom strategicznym i konstruowanym do nich SPD. Komisję problemową „Środowisko przyrodnicze i infrastruktura komunalna” tworzyło łącznie 9 osób a prace nad SPD koordynował przedstawiciel Lider Projekt Sp. z o.o. (tab. 1). Komisje pracowały nad kształtem SPD pod

czas spotkań warsztatowych. Łącznie odbyły się trzy spotkania warsztatowe każdej z komisji problemowych.

Każdy z SPD ma określoną strukturę. W pierwszej części dokonano **pogłębionej diagnozy obszaru strategicznego**. W tym celu wykorzystano stosowaną wcześniej metodę SWOT, polegającą na identyfikacji mocnych i słabych stron (czynników wewnętrznych) oraz szans i zagrożeń (czynników zewnętrznych). Metodę tę wykorzystano w następujący sposób. Otóż najpierw zespół ekspercki przygotował pierwszą wersję zbioru wewnętrznych i zewnętrznych czynników rozwoju wraz ze statystycznym lub opisowym materiałem uzasadniającym ich identyfikację. Następnie zbiór ten podlegał merytorycznej weryfikacji dokonanej przez wybrane wcześniej komisje problemowe. Każda z komisji (po uprzednim merytorycznym uzasadnieniu) mogła usunąć, dodać lub zmodyfikować przygotowany materiał ekspercki. Po uzgodnieniu ostatecznej wersji macierzy SWOT, dokonano rangowania poszczególnych mocnych i słabych stron oraz szans i zagrożeń. Rangowania dokonywali zarówno eksperci lokalni, tj. członkowie danej komisji problemowej (2/3 wpływu na ostateczną rangę) jak i eksperci zewnętrzni, tj. przedstawiciele Lider Projekt Sp. z o.o. (1/3 wpływu na ostateczną rangę) w ten sposób, że suma punktów rozdzielonych w ramach danej kategorii czynnika (np. w ramach mocnych stron) wynosi 100, a liczba przyznanych punktów konkretnemu czynnikowi określa jego znaczenie dla rozwoju danego obszaru strategicznego Ch-CzMOF.

Po określeniu zbioru najważniejszych mocnych i słabych stron oraz szans i zagrożeń, a także ich uporządkowaniu według rangi, przystąpiono do drugiej części prac nad SPD, czyli sformułowania **celów rozwojowych oraz działań** w ramach poszczególnych planów sektorowych. Założono przy tym trzystopniowy układ hierarchiczny (ryc. 1) składający się z: 1) celu głównego, 2) celów operacyjnych oraz 3) działań; przy czym cel główny odpowiadał jednemu z celów strategicznych (por. ogólna część strategii), a cele operacyjne – celom szczegółowym (por. ogólna część strategii). Procedura tworzenia zbioru działań przebiegała natomiast w następujący sposób. Najpierw przedstawiciele wykonawcy SPD zaproponowali szeroki zbiór sformułowań, które mogłyby stać się działaniami zmierzającymi do osiągnięcia poszczególnych celów operacyjnych i celu głównego. Następnie poszczególne komisje pro-



POMOC TECHNICZNA
NARODOWA STRATEGIA SPÓJNOŚCI



POWIAT
CHOJNICKI



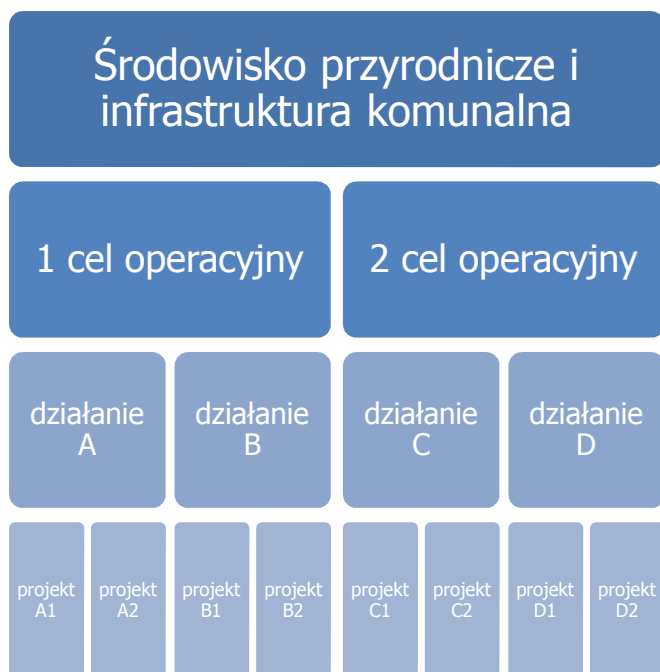
MINISTERSTWO
INFRASTRUKTURY
I ROZWOJU

UNIA EUROPEJSKA
EUROPEJSKI FUNDUSZ
ROZWOJU REGIONALNEGO





blemowe redukowały ten zbiór do najwyżej kilku działań, z możliwością ich modyfikacji i wprowadzania nowych propozycji, po czym przedstawiciele Lider Projekt Sp. z o.o. ponownie go zweryfikowali tworząc tym samym ostateczny kształt układu działań w ramach poszczególnych SPD.



Rycina 1. Hierarchiczny układ celów, działań i projektów w sektorowych planach działań.
Źródło: Opracowanie własne.

Kolejnym etapem konstruowania SPD „Środowisko przyrodnicze i infrastruktura komunalna” było sformułowanie i wybór **propozycji projektów**. Uznano przy tym, że zbiór projektów zostanie podzielony na dwie grupy. W pierwszej z nich znalazły się przedsięwzięcia priorytetowe, rekomendowane do realizacji w ramach Zintegrowanego Porozumienia Terytorialnego. Natomiast drugą tworzą projekty dodatkowe. Projekty z tej grupy nie były przedmiotem gruntownych negocjacji między liderami poszczególnych JST, w związku z tym ich realizacja musi być jeszcze poprzedzona dodatkowymi konsultacjami, negocjacjami wdrożeniowymi. Założono również, że grupa tych przedsięwzięć ma charakter otwarty i fakultatywny, tzn.: (1) w trakcie realizacji SPD może ona ulec zmianie poprzez dodanie nowych propozycji projektów lub usunięcie niektórych z nich oraz (2) ostateczna decyzja co do realizacji poszczególnych

projektów zależeć będzie od możliwości finansowych i organizacyjnych podmiotów reprezentujących Ch-CzMOF.

Procedura tworzenia zbioru propozycji projektów przebiegała w następujący sposób. Najpierw w trakcie warsztatów przedstawiciele Lider Projekt Sp. z o.o. prowadzili otwartą dyskusję w ramach komisji problemowych, podczas której formułowano propozycje projektów wraz z ich krótkim opisem. Czynność tę powtarzano dwukrotnie. Ponadto, podczas dwóch warsztatów przeprowadzono ćwiczenie polegające na wzbogaceniu propozycji projektów sformułowanych przez członków danej komisji problemowej. Polegało ono na tym, że członkowie określonej komisji mogli formułować propozycje projektów do innych SPD, przy czym ostateczna decyzja o pozostawieniu lub usunięciu określonej propozycji projektu należała do komisji, która odpowiadała za dany SPD.

Dodatkowo, oprócz sformułowania układu celów, działań i projektów, w ramach każdego z celów operacyjnych sformułowano pewne elementy związane z ewaluacją (*ex ante*), monitoringiem oraz wdrażaniem SPD (a tym samym, również części ogólnej Strategii rozwoju Ch-CzMOF). Określono bowiem **zgodność celów operacyjnych z celami Strategii Rozwoju Województwa Pomorskiego oraz Regionalnymi Programami Strategicznymi** (jeden z elementów ewaluacji *ex ante*). Wskazano również propozycję **wskaźników produktu i rezultatu** stanowiących miary stopnia realizacji SPD, a tym samym ogólnej części Strategii rozwoju Ch-CzMOF (jeden z elementów monitoringu i ewaluacji *ex tempore*). Określono także **potencjalne źródła finansowania** działań i projektów w ramach danego celu operacyjnego oraz zbiór potencjalnych **partnerów** w realizacji SPD (elementy wdrażania SPD i ogólnej części Strategii).

2. Pogłębiona diagnoza sektora

Diagnoza przeprowadzona w ramach obszaru strategicznego „Środowisko przyrodnicze i infrastruktura komunalna” pozwoliła na zidentyfikowanie najważniejszych czynników rozwojowych Ch-CzMOF, tworzących zbiór: **7 mocnych stron (S)**, **5 słabych stron (W)**, **4 szans (O)** i **2 zagrożeń (T)**. Kolejność ich prezentacji



POMOC TECHNICZNA
NARODOWA STRATEGIA SPÓJNOŚCI



POWIAT
CHOJNICKI



MINISTERSTWO
INFRASTRUKTURY
I ROZWOJU

UNIA EUROPEJSKA
EUROPEJSKI FUNDUSZ
ROZWOJU REGIONALNEGO





wynika z nadanego im (w drodze rangowania) znaczenia.

2.1. Mocne strony

W pierwszej kolejności zostaną przedstawione mocne strony Ch-CzMOF w obszarze strategicznym „Środowisko przyrodnicze i infrastruktura komunalna”, tzn. wszystko to, co stanowi atut, przewagę konkurencyjną, zaletę Ch-CzMOF i jest zlokalizowane na jego obszarze. W ramach pogłębionej diagnozy sektora „Środowisko przyrodnicze i infrastruktura komunalna” zidentyfikowano **7 mocnych stron**, uporządkowanych według nadanego im znaczenia dla rozwoju Ch-CzMOF:

Mocne strony obszaru strategicznego „Środowisko przyrodnicze i infrastruktura komunalna”:

1. Wysoka atrakcyjność przyrodnicza z uwagi na urozmaiconą rzeźbę terenu, dużą lesistość oraz liczne jeziora;
2. Wysoka jakość środowiska przyrodniczego;
3. Duży potencjał rozwoju energetyki alternatywnej (głównie biomasa, energia wiatrowa i słoneczna);
4. Wysokiej jakości, zrewitalizowane i odnowione przestrzenie publiczne w miastach (głównie w śródmieściu) i na terenach wiejskich (świetlice, wiejskie domy kultury, place zabaw);
5. Dobra jakość zasobów wód podziemnych i wody pitnej;
6. Liczne działania podejmowane na rzecz edukacji ekologicznej;
7. Dobrze funkcjonujący system zagospodarowania odpadów;

Poniżej zostanie przedstawione pogłębione i opisowe uzasadnienie identyfikacji zbioru poszczególnych mocnych stron Ch-CzMOF.

[S1] Wysoka atrakcyjność przyrodnicza z uwagi na urozmaiconą rzeźbę terenu, dużą lesistość oraz liczne jeziora (29 pkt.).

Za najważniejszą mocną stroną w zakresie środowiska uznano wysoką atrakcyjność przyrodniczą. Jest ona wypadkową cennych zasobów i walorów przyrodniczych obszaru. Warto zwrócić uwagę na rzeźbę terenu, która została ukształtowana przez ostatnie zlodowacenie bałtyckie. Ch-CzMOF znajduje się na terenie trzech mezoregionów fizycznogeograficznych, co ma duży wpływ na urozmaicone ukształtowanie terenu. Oprócz rozległych równin sandrowych występują m.in. pagórki morenowe, rynny i doliny rzeczne. Ch-CzMOF charakteryzuje się również jedną z największych lesistości w regionie, blisko połowa jego obszaru jest zalesiona. Porastają go głównie lasy Borów Tucholskich – jednego z największych kompleksów sosnowych w Polsce. Ponadto niebagatelną potencjał stanowią liczne jeziora polodowcowe. Charakterystyczne są zwłaszcza dwa duże kompleksy; zlokalizowany w północnej części gminy Chojnice kompleks rynnowych jezior (por. fot. 1) przepływowych oraz położony na terenie Człuchowa i gminy Człuchów zespół jezior człuchowskich. Wyżej wymienione elementy składają się na znaczną różnorodność przyrodniczą obszaru, która stwarza możliwość zaobserwowania różnych obiektów przyrody. Z punktu widzenia zarówno mieszkańca, jak i turysty, stanowi to cenny walor krajobrazowy.



Fotografia 1. Zdjęcie lotnicze z widokiem na jez. Charzykowskie i pobliskie lasy.
Źródło: pnbt.com.pl

[S2] Wysoka jakość środowiska przyrodniczego (17 pkt.).



POMOC TECHNICZNA
NARODOWA STRATEGIA SPÓJNOŚCI



POWIAT
CHOJNICKI



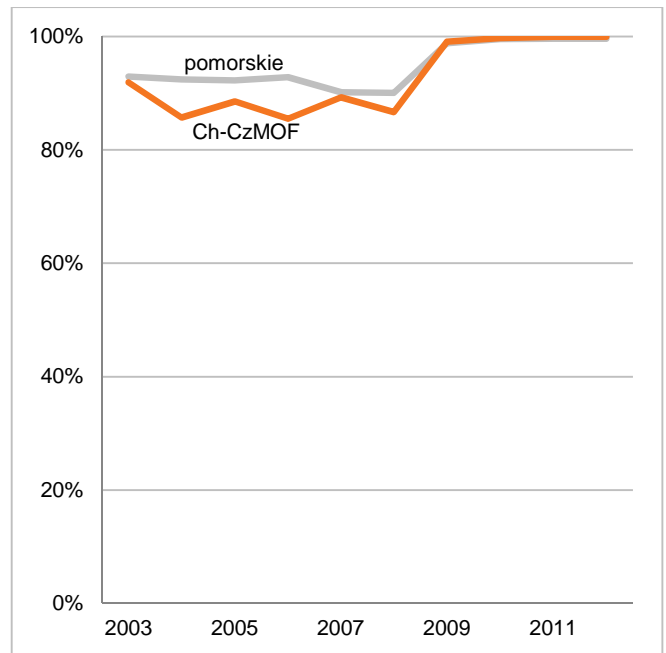
MINISTERSTWO
INFRASTRUKTURY
I ROZWOJU

UNIA EUROPEJSKA
EUROPEJSKI FUNDUSZ
ROZWOJU REGIONALNEGO





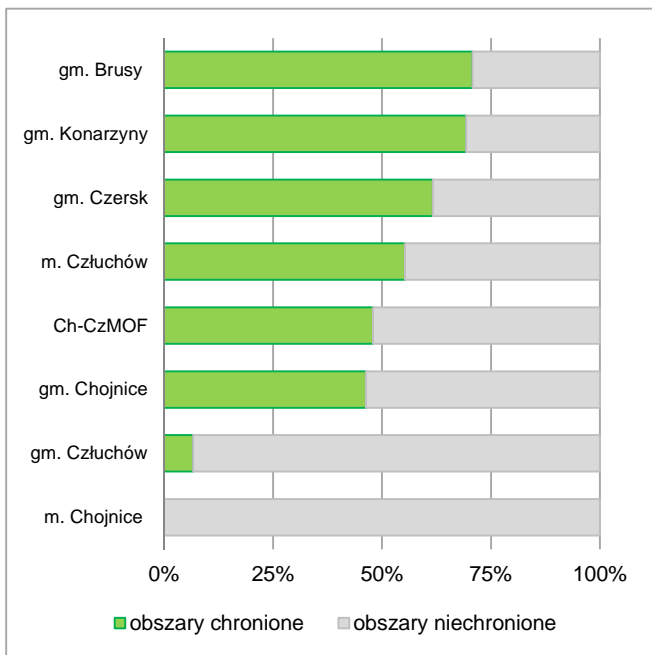
Drugą co do znaczenia mocną stroną Ch-CzMOF jest wysoka jakość środowiska przyrodniczego. W dużej mierze wynika to z jego naturalności i czystości, czyli niskiego stopnia przekształcenia i zanieczyszczenia przez człowieka. Wpływ na to ma przede wszystkim znaczne objęcie terenu różnymi formami ochrony przyrody. Chroniona prawnie jest prawie połowa Ch-CzMOF (nie licząc obszarów Natura 2000; por. ryc. 2). O wysokiej jakości środowiska informują również przeprowadzone badania. W 2012 r. roczna ocena jakości powietrza sporządzona przez Wojewódzki Inspektorat Ochrony Środowiska, kwalifikuje obszar Ch-CzMOF do klasy A, gdzie poziom stężeń analizowanych zanieczyszczeń nie przekracza wartości dopuszczalnych. Ponadto Ch-CzMOF charakteryzuje bardzo wysoki poziom udziału ścieków oczyszczonych odprowadzanych do wód lub do ziemi (ryc. 3). W ostatnich latach w strukturze oczyszczania ścieków obserwuje się pozytywne zmiany dzięki stosowaniu wysoko efektywnych technologii, umożliwiających zwiększoną redukcję azotu i fosforu.



Rycina 3. Udział ścieków oczyszczonych odprowadzanych do wód lub do ziemi w ilości ścieków wymagających oczyszczania [%].
Źródło: opracowanie własne na podstawie danych GUS.

[S3] Duży potencjał rozwoju energetyki alternatywnej (głównie biomasa, energia wiatrowa i słoneczna) (13 pkt.).

Kolejną mocną stroną jest znaczny potencjał dla rozwoju energetyki alternatywnej, opartej na zasobach odnawialnych. Ch-CzMOF cechują predyspozycje zwłaszcza dla pozyskiwania energii z zasobów biomasy, siły wiatru i promieniowania słonecznego. Dobre warunki dla lokalizacji elektrowni wiatrowych posiada południowa część Ch-CzMOF (ryc. 2). W tym rejonie wskazuje się na względnie niewielką konfliktowość elektrowni napędzanych siłą wiatru w stosunku do środowiska. Znaczny potencjał upatruje się także w pozyskaniu energii cieplnej i elektrycznej z biomasy energetycznej. Spalarnie biomasy w niewielkim zakresie już funkcjonują na tym terenie, aczkolwiek potencjalne możliwości jej wykorzystania są znacznie większe. Alternatywą dla tradycyjnych źródeł pozyskiwania energii jest również coraz powszechniej wykorzystywana energetyka solarna. Najbardziej uzasadniona z punktu widzenia analizowanego obszaru, jest produkcja solarnej energii elektrycznej i cieplnej w skali indywidualnej, służąca zaspokajaniu potrzeb gospodarstw domowych.



Rycina 2. Udział obszarów chronionych (bez obszarów Natura 2000) w ogólnej powierzchni Ch-CzMOF oraz gmin wchodzących w jego skład.
Źródło: Opracowanie własne na podstawie danych GUS.



POMOC TECHNICZNA
NARODOWA STRATEGIA SPÓJNOŚCI



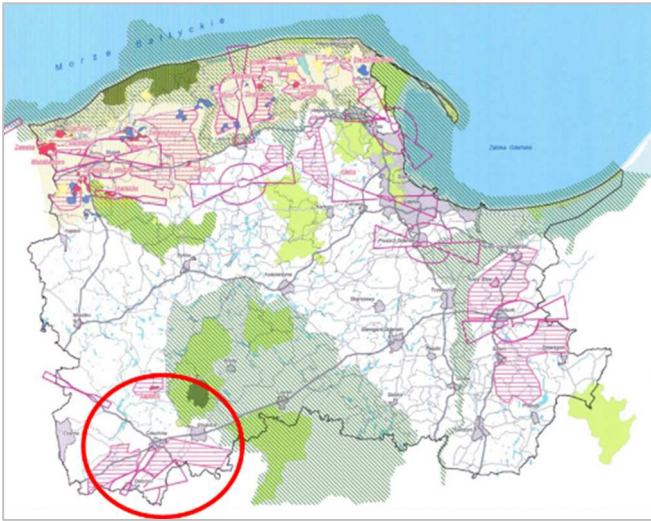
POWIAT
CHOJNICKI



MINISTERSTWO
INFRASTRUKTURY
I ROZWOJU

UNIA EUROPEJSKA
EUROPEJSKI FUNDUSZ
ROZWOJU REGIONALNEGO





Rycina 4. Potencjalne możliwości lokalizacji elektrowni wiatrowych w woj. pomorskim.
Źródło: *Studium możliwości...*, 2003.

[S4] Wysokiej jakości, zrewitalizowane i odnowione przestrzenie publiczne w miastach (głównie w śródmieściu) i na terenach wiejskich (świetlice, wiejskie domy kultury, place zabaw) (11 pkt.).



Fotografia 2. Park 1000-lecia w Chojnicach.
Źródło: <http://chojnice24.pl>

Docenioną zaletą Ch-CzMOF są zrewitalizowane publiczne tereny zielone, głównie w obszarze śródmieścia i na terenach wiejskich. Efekty podjętych działań rewitalizacyjnych można zaobserwować zwłaszcza w Chojnicach i Człuchowie. W Chojnicach działania rewitalizacyjne objęły ostatnio Park 1000-lecia (fot. 2). Z kolei w Człuchowie rewitalizacji poddano m.in. park „Lasek Luizy” (fot. 3), otaczający zamek krzyżacki.



Fotografia 3. Park „Lasek Luizy” w Człuchowie.
Źródło: <http://www.czluhow.eu/>

Należy zwrócić uwagę również na działania zrealizowane na obszarach wiejskich, m.in. odrestaurowane otoczenia świetlic wiejskich, place zabaw. Bezpośrednim efektem procesów rewitalizacyjnych jest przywrócenie obszarów społeczeństwu, ich ożywienie społeczne. Na uwagę zasługuje również systematycznie zwiększająca się powierzchnia terenów zieleni urządzonej na obszarze Ch-CzMOF, obejmującej parki, zieleńce, zieleń uliczną i osiedlową (ryc. 5). Zieleń miejska pełni wiele znaczących funkcji m.in. zdrowotną czy wypoczynkową, ale co istotne wpływa na poprawę jakości życia na danym obszarze.



POMOC TECHNICZNA
NARODOWA STRATEGIA SPÓJNOŚCI



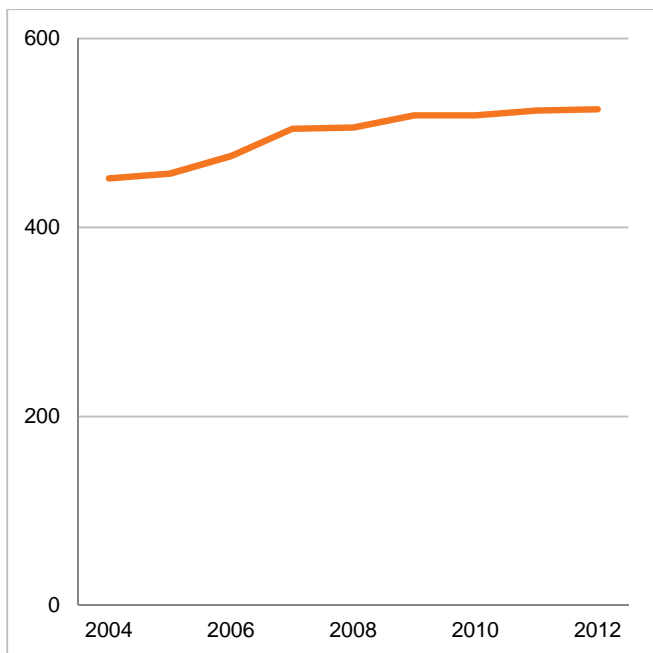
POWIAT
CHOJNICKI



MINISTERSTWO
INFRASTRUKTURY
I ROZWOJU

UNIA EUROPEJSKA
EUROPEJSKI FUNDUSZ
ROZWOJU REGIONALNEGO





Rycina 5. Dynamika powierzchni terenów zieleni urządzonej w Ch-CzMOF [ha] w latach 2004-2012.

Źródło: opracowanie własne na podstawie danych GUS.

[S5] Dobra jakość zasobów wód podziemnych i wody pitnej (11 pkt.).

Według przyznanych punktów, równie znacząca co zrewitalizowane przestrzenie publiczne jest wysoka jakość wód podziemnych i wody pitnej. Wody podziemne stanowią jedno z ważniejszych bogactw naturalnych, ponieważ posiadają strategiczne znaczenie gospodarcze. Badania przeprowadzone w pięciu punktach pomiarowych zlokalizowanych w Ch-CzMOF wykazują dobrą jakość wód podziemnych na tym obszarze. W klasyfikacji elementów fizykochemicznych stan ujęć i wodociągów miejskich oceniono na II klasę czystości w pięciostopniowej skali, z kolei stan chemiczny w tych miejscach wskazano jako dobry (por. ryc. 6). Jakość dostarczanej wody poddano także ocenie mieszkańców Ch-CzMOF. W układzie poszczególnych gmin wartość wystawionej oceny waha się od 2,94 do 3,72. Należy to konfrontować z określonymi miejscami poboru wody, natomiast średnia ocena dla całego analizowanego obszaru kształtuje się na poziomie 3,44, jest zatem stosunkowo dobra. Widać zatem, że na analizowanym terenie nie występują szczególne problemy w zakresie jakości wody.



Rycina 6. Klasyfikacja wód podziemnych w Województwie Pomorskim.

Źródło: Wojewódzki Inspektorat Ochrony Środowiska: Raport o stanie środowiska w Województwie Pomorskim w 2012 roku.

[S6] Liczne działania podejmowane na rzecz edukacji ekologicznej (10 pkt.).

Następną zdiagnozowaną zaletą obszaru jest duża aktywność jednostek w zakresie edukacji ekologicznej wśród mieszkańców. W poszczególnych gminach ustawiczna edukacja ekologiczna obywateli bardzo często wskazywana jest w dokumentach strategicznych na poziomie celu operacyjnego. Na terenie Ch-CzMOF podejmuje się liczne działania realizujące te cele. Głównymi ich inicjatorami poza władzami samorządowymi są: Fundacja Ekologiczna Ziemi Chojnickiej i Zaborskiej, Park Narodowy Bory Tucholskie, Zaborski Park Krajobrazowy oraz niedawno powstały Zakład Zagospodarowania Odpadów w Nowym Dworze. Podmioty te prowadzą działalność informacyjną w zakresie ochrony środowiska, wydając broszury i organizując spotkania informacyjne. Przeprowadzane są także akcje proekologiczne, m.in. zbiórki zużytego sprzętu AGD i RTV oraz akcje 'sprzątnięcia świata'. Duży nacisk kładzie się zwłaszcza na kształtowanie świadomości ekologicznej wśród dzieci i młodzieży. W szkołach organizowane są wystawy i konkursy o tematyce przyrodniczo-ekologicznej. Sukcesem są również skutecznie funkcjonujące programy usuwania i utylizacji azbestu na obszarze Ch-CzMOF. Ponadto, poszczególne gminy uczestniczą w różnego rodzaju konkursach o tematyce ekologicznej, m.in. „Piękna Wieś Pomorska”, „Piękna Zagroda Nierolnicza” czy konkursy na najładniejszy balkon i ogródek.



POMOC TECHNICZNA
NARODOWA STRATEGIA SPÓJNOŚCI



POWIAT
CHOJNICKI



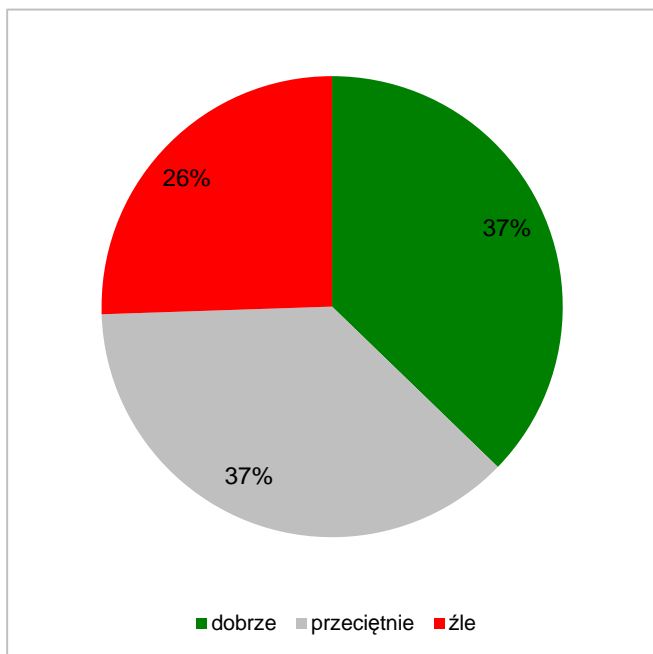
MINISTERSTWO
INFRASTRUKTURY
I ROZWOJU

UNIA EUROPEJSKA
EUROPEJSKI FUNDUSZ
ROZWOJU REGIONALNEGO





[S7] Dobrze funkcjonujący system zagospodarowania odpadów (9 pkt.).



Rycina 7. Ocena częstotliwości odbioru odpadów w Ch-CzMOF.
Źródło: opracowanie własne na podstawie badania kwestionariuszowego z mieszkańcami.

Ostatnią pod względem znaczenia mocną stroną obszaru jest dobrze funkcjonujący system zagospodarowania odpadów. W związku ze zmianą ustawy o utrzymaniu porządku w gminach, na jednostki najniższego szczebla samorządu terytorialnego nałożono nowe obowiązki związane z zagospodarowaniem odpadów komunalnych. Badanie kwestionariuszowe z mieszkańcami Ch-CzMOF pokazało, że ok. 37% z nich dobrze ocenia częstotliwość odbioru odpadów (por. ryc. 7). Generalnie dość dobrze oceniono również stawkę za odbiór odpadów (biorąc pod uwagę generalną tendencję do krytycznego oceniania przez ludzi stawek opłat i podatków). Warto również wspomnieć, że pod koniec 2013 r. oddano do użytku Zakład Zagospodarowania Odpadów w Nowym Dworze (gmina Chojnice), pozwalający na kompleksowe zagospodarowanie odpadów powstających w regionie – jest to jedna z pierwszych, ważnych inicjatyw współpracy komunalnej na tym obszarze.

2.2. Słabe strony

W drugiej kolejności zostaną przedstawione słabe strony Ch-CzMOF w obszarze strategicznym „Środowisko przyrodnicze i infrastruktura komunalna”, tzn. wszystko to, co stanowi słabość, barierę, ograniczenie rozwoju Ch-CzMOF i jest zlokalizowane na jego obszarze. W ramach pogłębionej diagnozy sektora zidentyfikowano **5 słabych stron**, uporządkowanych według nadanego im znaczenia dla rozwoju Ch-CzMOF:

Słabe strony obszaru strategicznego „Środowisko przyrodnicze i infrastruktura komunalna”:

1. Ograniczenia inwestycyjne wynikające z ochrony prawnej obszarów przyrodniczych;
2. Niedostatecznie rozwinięta infrastruktura wodociągowa i kanalizacyjna na obszarach wiejskich;
3. Słabo rozbudowana sieć gazowa, zwłaszcza na obszarach wiejskich;
4. Niewielki potencjał surowcowy;
5. Zły stan czystości niektórych jezior;

Poniżej zostanie przedstawione pogłębione i opisowe uzasadnienie identyfikacji zbioru poszczególnych słabych stron Ch-CzMOF w obszarze strategicznym „Środowisko przyrodnicze i infrastruktura komunalna”.

[W1] Ograniczenia inwestycyjne wynikające z ochrony prawnej obszarów przyrodniczych (36 pkt.).



POMOC TECHNICZNA
NARODOWA STRATEGIA SPÓJNOŚCI



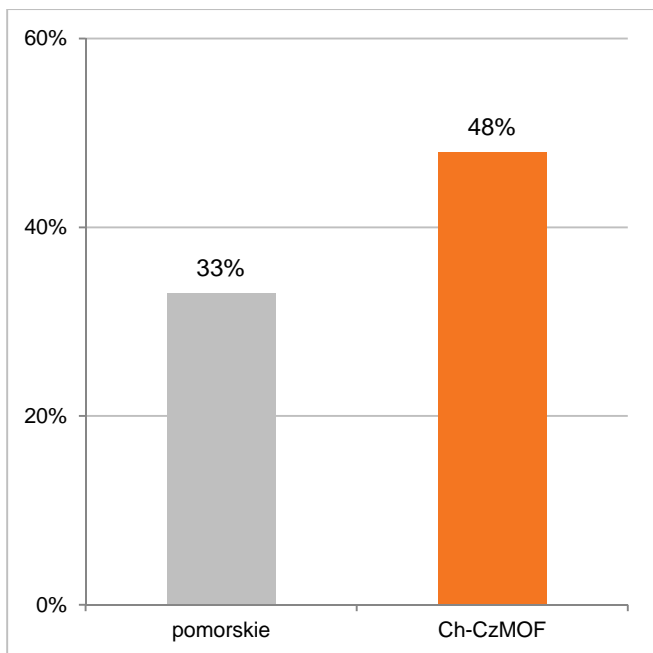
POWIAT
CHOJNICKI



MINISTERSTWO
INFRASTRUKTURY
I ROZWOJU

UNIA EUROPEJSKA
EUROPEJSKI FUNDUSZ
ROZWOJU REGIONALNEGO





Rycina 8. Udział powierzchni objętej ochroną przyrody (bez obszarów Natura 2000) w ogólnej powierzchni Ch-CzMOF i woj. pomorskiego w 2012 r.

Źródło: opracowanie własne na podstawie danych GUS.

Za największą słabą stroną uznano ograniczenia inwestycyjne wynikające z ochrony prawnej obszarów przyrodniczych. Jak nadmieniono już wcześniej, mocną stroną Ch-CzMOF jest występowanie cennych terenów przyrodniczych i ich duża atrakcyjność. W związku z tym, blisko połowa powierzchni Ch-CzMOF pokryta jest różnymi formami ochrony przyrody (ryc. 8). Największe powierzchnie pokrywają Park Narodowy Bory Tucholskie, Zaborski Park Krajobrazowy oraz Tucholski Park Krajobrazowy wraz z otulinami. Ponadto, na terenie Ch-CzMOF występuje 13 rezerwatów ścisłej ochrony przyrody, liczne obszary chronionego krajobrazu, użytki ekologiczne oraz Obszary Natura 2000 (dane Centralnego Rejestru Form Ochrony Przyrody). Z jednej strony ma to wpływ na wysoką jakość środowiska, z drugiej zaś, stanowi poważne ograniczenie jeśli chodzi o rozwój inwestycyjny obszaru. Z ochrony przyrody wynikają pewne obowiązki i obostrzenia, które w znacznym stopniu ograniczają możliwości realizacji inwestycji oraz są pewnego rodzaju 'hamulcem' blokującym rozwój.

[W2] Niedostatecznie rozwinięta infrastruktura wodociągowa i kanalizacyjna na obszarach wiejskich (20 pkt.).

Drugą najwyżej zakwalifikowaną słabą stroną jest niedostatecznie rozwinięta infrastruktura wodociągowa i kanalizacyjna. O ile w miastach rdzeniach sytuacja w tym zakresie wygląda dobrze, to problem dotyczy obszarów położonych poza nimi, w tym zwłaszcza terenów wiejskich. Na obszarze Ch-CzMOF poza miastami rdzeniami długość sieci wodociągowej waha się od 1 do 0,4 km na 1km² powierzchni. Zdecydowanie gorzej prezentuje się długość infrastruktury kanalizacyjnej, której poza obszarem miejskim Chojnic i Człuchowa, przypada poniżej 0,4 km na 1km² powierzchni. Oczywiście jest, że długość sieci bezpośrednio związana jest z gęstością zaludnienia oraz rozproszeniem osadnictwa na danym terenie. Lepszym miernikiem jest więc udział osób korzystających z określonego rodzaju infrastruktury: z wodociągów korzysta od około 80 do 90% osób mieszkających poza Chojnicami i Człuchowem, natomiast z kanalizacji jedynie około 45 do 75% ludności.

[W3] Słabo rozbudowana sieć gazowa, zwłaszcza na obszarach wiejskich (16 pkt.).

Trzecia co do znaczenia zdiagnozowana słaba strona obszaru, ponownie związana jest z podstawową infrastrukturą zaopatrującą mieszkańców. Problem ten dotyczy słabo rozwiniętej sieci gazowej i uwidacznia się głównie na obszarach wiejskich. O niezadowolającej sytuacji w zakresie funkcjonującej instalacji gazowej, świadczy już chociażby fakt niekompletności i wybiórczości dotyczących jej danych. Ostatnie dostępne dane o długości czynnej sieci gazowej pochodzą z 2005 roku. Wówczas w całym Ch-CzMOF łączna długość funkcjonującej instalacji gazowej wynosiła niecałe 165 km. Infrastruktury do przesyłu gazu nie ma wcale na obszarze gmin Konarzyny i Brusy, nie najlepiej sytuacja wygląda również w gminie Chojnice i Człuchów. Zgodnie z danymi GUS, aktualnie jedynie około 30% mieszkańców Ch-CzMOF korzysta z sieci gazowej (ryc. 9). W porównaniu z woj. pomorskim jest to wartość dwukrotnie niższa.



POMOC TECHNICZNA
NARODOWA STRATEGIA SPÓJNOŚCI



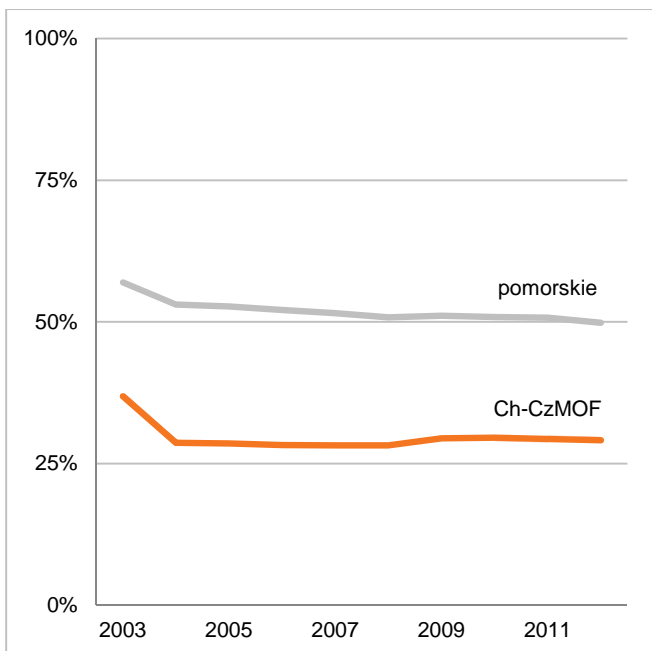
POWIAT
CHOJNICKI



MINISTERSTWO
INFRASTRUKTURY
I ROZWOJU

UNIA EUROPEJSKA
EUROPEJSKI FUNDUSZ
ROZWOJU REGIONALNEGO



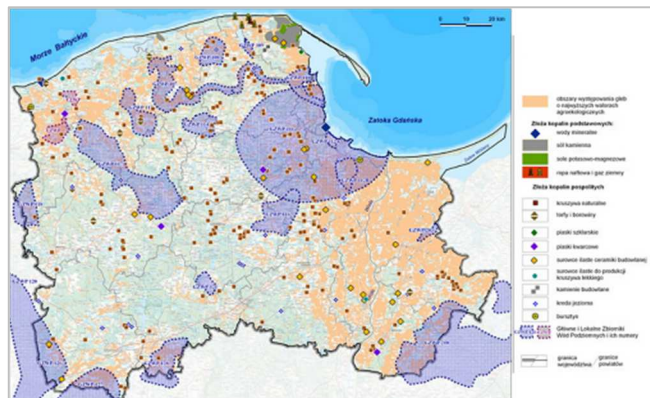


Rycina 9. Dynamika wskaźnika udziału osób korzystających z sieci gazowej w ogólnej liczbie ludności.

Źródło: opracowanie własne na podstawie danych GUS.

[W4] Niewielki potencjał surowcowy (14 pkt.).

Następną z kolei wskazaną słabą stroną jest niewielki potencjał surowcowy obszaru. Nieduża zasobność w surowce mineralne uwarunkowana jest jego przeszłością geologiczną. Badany teren jest obszarem polodowcowym ukształtowanym przez najmłodsze zlodowacenie bałtyckie. Tworzą go rozległe piaszczyste pola sandrowe, powstałe w wyniku nagromadzenia znacznych ilości piasków i żwirów przez wody roztopowe wypływające spod czoła lodowca. Przeobrażenia dokonane przez lodowiec, spowodowały, że na analizowanym obszarze występują jedynie surowce skalne. Według Planu zagospodarowania Przestrzennego Województwa Pomorskiego z 2009 roku, na terenie Ch-CzMOF zlokalizowane są jedynie czwartorzędowe złoża kruszyw naturalnych i powstałe w holocenie złoża kredy jeziornej (ryc. 10).



Rycina 10. Mapa zasobów naturalnych woj. Pomorskiego.

Źródło: Plan zagospodarowania Przestrzennego Województwa Pomorskiego (2009).

[W5] Zły stan czystości niektórych jezior (14 pkt.).

Ostatnią zdiagnozowaną słabą stroną jest zły stan czystości niektórych jezior. Jeziora w Ch-CzMOF nie są w najlepszej kondycji, niepokojący jest stan zwłaszcza zespołu jezior człuchowskich. Największe z kompleksu, jezioro Rychnowskie, ma wody III klasy czystości. Pozostałe dwa jeziora: Szpitalne (Urzędowe) i Miejskie, zgodnie z badaniami przeprowadzonymi w 1997 roku mają wody pozaklasowe. Wojewódzki Inspektorat Ochrony Środowiska w Gdańsku w latach 2010-2012 poddał ocenie stan wód powierzchniowych na terenie województwa. Z obszaru Ch-CzMOF zbadano Jezioro Urzędowe i Charzykowskie. Stan ekologiczny obu z nich wskazano jako umiarkowany, natomiast stan ogólny jako zły (por. ryc. 11). Dla obu zbiorników wyznaczono również Współczynnik Schindlera, który pozwala określić wpływ otoczenia na jezioro. Im wyższy współczynnik, tym wpływ jest większy i tym większa podatność zbiornika na potencjalną degradację. Analizowane jeziora zostały zakwalifikowane do środkowej kategorii tj. są umiarkowanie podatne na degradację. Problem dotyczy także jezior z powiatu chojnickiego: Charzykowskiego i Wegner, które są zanieczyszczane głównie przez wody Strugi Jarcewskiej.



POMOC TECHNICZNA
NARODOWA STRATEGIA SPÓJNOŚCI



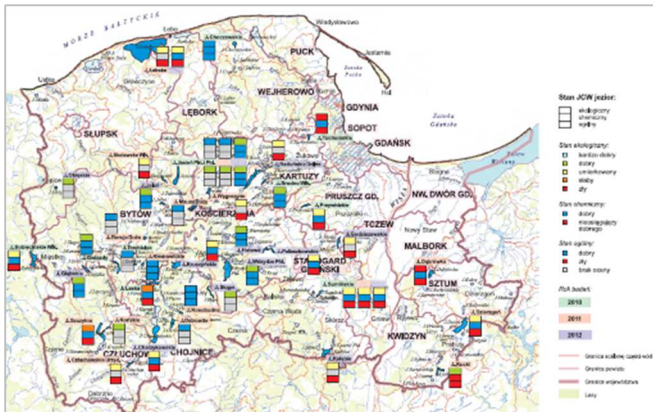
POWIAT
CHOJNICKI



MINISTERSTWO
INFRASTRUKTURY
I ROZWOJU

UNIA EUROPEJSKA
EUROPEJSKI FUNDUSZ
ROZWOJU REGIONALNEGO





Rycina 11. Mapa stanu czystości jezior w woj. pomorskim.
Źródło: Wojewódzki Inspektorat Ochrony Środowiska: Raport o stanie środowiska w Województwie Pomorskim w 2012 roku.

2.3. Szanse

W trzeciej kolejności zostaną przedstawione szanse Ch-CzMOF w obszarze strategicznym „Środowisko przyrodnicze i infrastruktura komunalna”, tzn. wszystko to, co stwarza dla Ch-CzMOF szansę korzystnej zmiany i jest zlokalizowane poza jego obszarem. W ramach pogłębionej diagnozy sektora zidentyfikowano **4 szanse**, uporządkowane według nadanego im znaczenia dla rozwoju Ch-CzMOF:

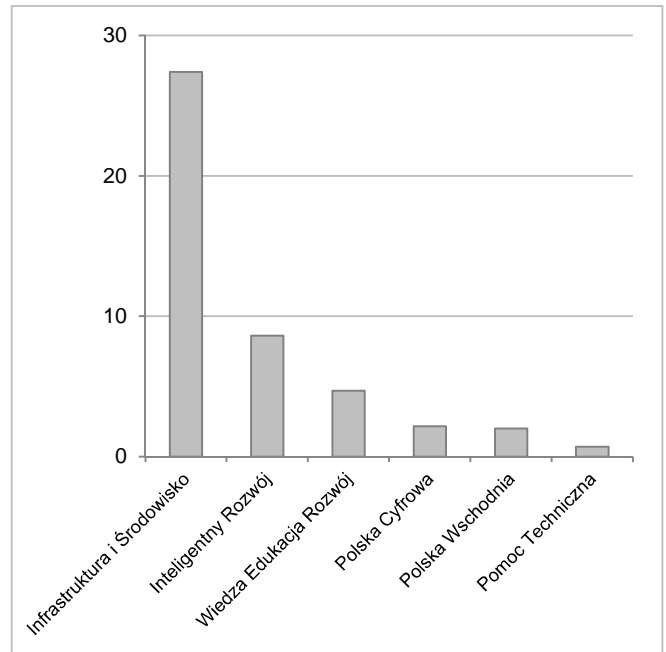
Szansy w obszarze strategicznym „Środowisko przyrodnicze i infrastruktura komunalna”:

1. Wsparcie finansowe z Unii Europejskiej w zakresie środowiska;
2. Rozwój rynku energii odnawialnej (przede wszystkim energetyki wiatrowej, słonecznej i biomasy);
3. Rozwój innowacyjności dla energetyki i środowiska oraz wdrażanie Idei Inteligentnych Miast (Smart Cities);
4. Rozwój rynku zbytu dla rolnictwa ekologicznego.

Poniżej zostanie przedstawione pogłębione i opisowe uzasadnienie identyfikacji zbioru poszczególnych szans

Ch-CzMOF w obszarze strategicznym „Środowisko przyrodnicze i infrastruktura komunalna”.

[O1] Wsparcie finansowe z Unii Europejskiej w zakresie środowiska (37 pkt.).



Rycina 12. Podział Funduszy Europejskich dla Polski na programy krajowe w latach 2014-2020.
Źródło: <http://www.parp.gov.pl>

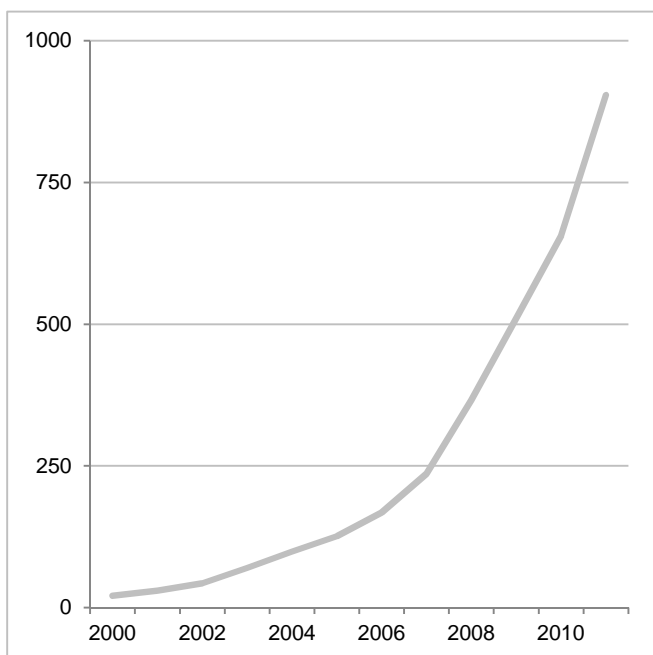
Najwyżej punktowaną szansą dla rozwoju sektora środowiska i infrastruktury komunalnej na obszarze Ch-CzMOF jest możliwość uzyskania pomocy finansowej z Unii Europejskiej. Największym unijnym źródłem dofinansowania inwestycji z zakresu środowiska jest Fundusz Spójności. Warto zaznaczyć, że od momentu przystąpienia do Unii w 2004 r. Polska otrzymała najwięcej środków z tego źródła wśród wszystkich członków. Głównymi odbiorcami pomocy w ramach Funduszu Spójności są jednostki samorządu terytorialnego i tworzone przez nie związki gmin. W nowej perspektywie finansowej 2014-2020 w ramach Funduszu Spójności, Polsce przyznano 82,5 mld euro, z czego największą kwotę przydzielono Programowi Infrastruktura i Środowisko (ryc. 12). Program ten oferuje pomoc w dostosowaniu do norm unijnych w zakresie realizacji wielu inwestycji służących ochronie środowiska np. budowa kanalizacji, wodociągów, oczyszczalni ścieków, stacji uzdatniania wody, zakładów utylizacji i recyklingu odpadów, modernizacja ciepłowni i elektrowni, a także





unowocześnienie zakładów przemysłowych z punktu widzenia ochrony środowiska.

[O2] Rozwój rynku energii odnawialnej (przede wszystkim energetyki wiatrowej, słonecznej i biomasy) (25 pkt.).



Rycina 13. Dynamika wskaźnika skumulowanej powierzchni kolektorów słonecznych zainstalowanych w Polsce w latach 2000-2011 [tys. m²].

Źródło: Raport Energia Odnawialna w Polsce (2012).

Drugą z kolei ważną szansą dla Ch-CzMOF jest rozwój rynku energii odnawialnej, który w ostatnim czasie w Polsce rozwija się bardzo dynamicznie. Jak sygnalizuje Ministerstwo Środowiska w najbliższych latach należy spodziewać się jego dalszego i jeszcze szybszego rozwoju. Coraz większa powszechność wykorzystywania alternatywnych źródeł energii związana jest nie tylko z rozwojem innowacyjnych rozwiązań, ale także z licznymi programami wsparcia, które pozwalają na pozyskanie dofinansowania na tego typu przedsięwzięcia. Duże znaczenie ma także rosnąca świadomość ekologiczna społeczeństwa oraz wzrost cen energii konwencjonalnej. Jak zdiagnozowano wcześniej, obszar Ch-CzMOF posiada predyspozycje zwłaszcza dla rozwoju energetyki wiatrowej, słonecznej i pochodzącej ze spalania biomasy. Inwestowanie w energetykę odnawialną skutkuje nie tylko stricte korzyściami ekologicznymi, związanymi np. z poprawą stanu środowiska, ale także

pozytywnym wpływem na lokalne społeczności, przyczyniając się np. do zwiększenia poziomu bezpieczeństwa energetycznego, czy tworzenia nowych miejsc pracy.

[O3] Rozwój innowacyjności dla energetyki i środowiska oraz wdrażanie Idei Inteligentnych Miast (Smart Cities) (25 pkt.).

Tak samo ważną szansą dla Ch-CzMOF jak rozwój energii odnawialnej, jest rozwój innowacyjności dla energetyki i środowiska oraz wdrażanie Idei Inteligentnych Miast (Smart Cities). W Regionalnym Programie Strategicznym sprawy te są wyzwaniem w zakresie energetyki i środowiska dla całego regionu pomorskiego. W obszarze innowacyjności chodzi zwłaszcza o wdrażanie takich rozwiązań i technologii środowiskowych, które przyniosą przede wszystkim pozytywne efekty ekologiczne, ale także ekonomiczne i społeczne. Innowacje w zakresie środowiska mają powodować ograniczenie z jego korzystania m.in. poprzez inwestowanie w odnawialne źródła energii, wprowadzanie energooszczędnych technologii i ograniczanie emisji. Z kolei Idea Inteligentnych Miast jest jednym z kluczowych projektów dla przyszłości energetyki w Unii Europejskiej i wiąże się z realizacją pakietu klimatyczno-energetycznego. Jej celem jest przekształcenie europejskich miast w jednostki bardziej wydajne i zrównoważone. Jednym z komponentów 'inteligentnego miasta' jest 'inteligentne środowisko' (smart environment), w obszarze którego nadrzędnym celem rozwoju jednostek jest zwiększanie efektywności korzystania z zasobów w celu podniesienia jakości życia mieszkańców. Chodzi głównie o wdrażanie inteligentnych systemów energetycznych oraz taką organizację transportu publicznego, który będzie oszczędny i przyjazny środowisku.

[O4] Rozwój rynku zbytu dla rolnictwa ekologicznego (14 pkt.).



POMOC TECHNICZNA
NARODOWA STRATEGIA SPÓJNOŚCI



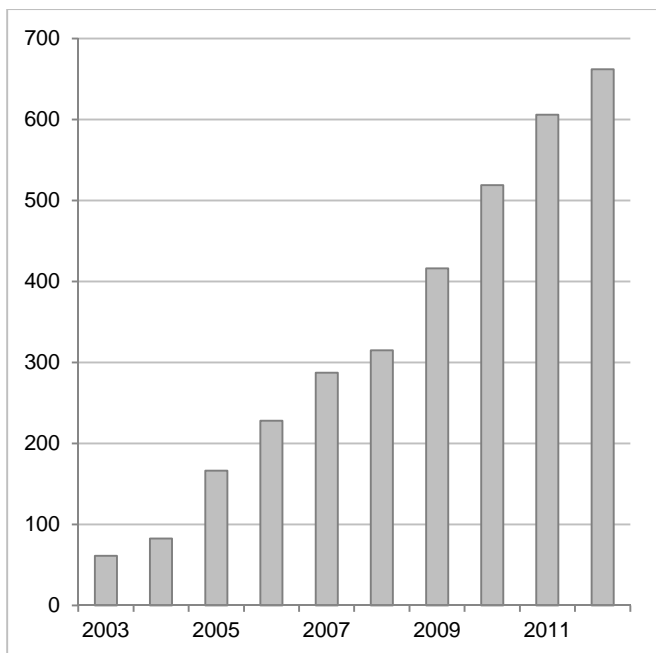
POWIAT
CHOJNICKI



MINISTERSTWO
INFRASTRUKTURY
I ROZWOJU

UNIA EUROPEJSKA
EUROPEJSKI FUNDUSZ
ROZWOJU REGIONALNEGO





Rycina 14. Powierzchnia upraw użytkowanych zgodnie z przepisami o rolnictwie ekologicznym w Polsce w latach 2003-2012.

Źródło: Opracowanie własne na podstawie danych Ministerstwa Rolnictwa i Rozwoju Wsi.

Ostatnią wskazaną szansą dla Ch-CzMOF jest postępujący rozwój rynku zbytu dla rolnictwa ekologicznego. Powierzchnia rolniczych upraw ekologicznych w Polsce rośnie z roku na rok (ryc. 14). Zgodnie z danymi Ministerstwa Środowiska w 2002 roku udział rolnictwa ekologicznego w całkowitej powierzchni upraw rolnych wynosił zaledwie około 0,3%, obecnie jest to około 3,2%. Wzrastająca produkcja ekologiczna jest odpowiedzią na zmieniającą się strukturę popytu na rynku. Konsumenci preferują naturalne produkty wysokiej jakości, za które są skłonni zapłacić wyższą cenę. W Ch-CzMOF funkcjonuje aktualnie 47 gospodarstw ekologicznych, o łącznej powierzchni 675,5 ha. Za rozwojem rolnictwa ekologicznego na badanym obszarze przemawiają dobre ku temu warunki tj. rozdrobniona struktura agrarna, duże zasoby siły roboczej na wsi i niski stopień zanieczyszczenia środowiska. Uprawy ekologiczne przede wszystkim wpływają pozytywnie na środowisko naturalne, ale dają również możliwość połączenia produkcji rolnej z agroturystyką. Gałąź rolnictwa ekologicznego cieszy się dużym zainteresowaniem ze strony Unii Europejskiej, a co za tym idzie wsparciem w ramach Wspólnej Polityki Rolnej. Istnieją możliwości eksportu żywności ekologicznej na rynek unijny, na

którym polskie produkty odznaczają się dużą konkurencyjnością cenową.

2.4. Zagrożenia

Jako ostatnie zostaną przedstawione zagrożenia Ch-CzMOF w obszarze strategicznym „Środowisko przyrodnicze i infrastruktura komunalna”, tzn. wszystko to, co stwarza dla Ch-CzMOF niebezpieczeństwo zmiany niekorzystnej i jest zlokalizowane poza jego obszarem. W ramach pogłębionej diagnozy sektora zidentyfikowano **2 zagrożenia**, uporządkowane według nadanego im znaczenia dla rozwoju Ch-CzMOF:

Zagrożenia w obszarze strategicznym „Środowisko przyrodnicze i infrastruktura komunalna”:

1. Wysokie koszty rozbudowy i modernizacji sieci wodociągowej i kanalizacyjnej;
2. Rosnąca presja inwestycyjna na obszary cenne dla zachowania zasobów przyrodniczych i ciągłości korytarzy ekologicznych;

Poniżej zostanie przedstawione pogłębione i opisowe uzasadnienie identyfikacji zbioru poszczególnych zagrożeń Ch-CzMOF w obszarze strategicznym „Środowisko przyrodnicze i infrastruktura komunalna”.

[T1] Wysokie koszty rozbudowy i modernizacji sieci wodociągowej i kanalizacyjnej (58 pkt.).



POMOC TECHNICZNA
NARODOWA STRATEGIA SPÓJNOŚCI



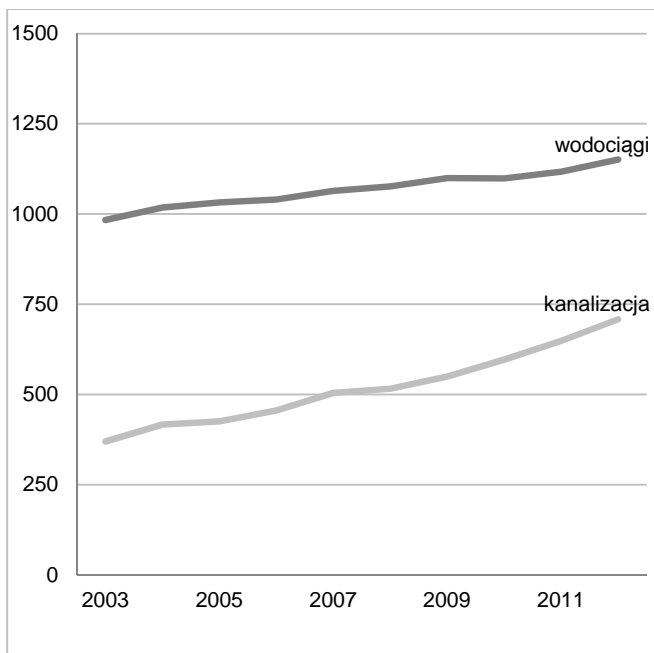
POWIAT
CHOJNICKI



MINISTERSTWO
INFRASTRUKTURY
I ROZWOJU

UNIA EUROPEJSKA
EUROPEJSKI FUNDUSZ
ROZWOJU REGIONALNEGO





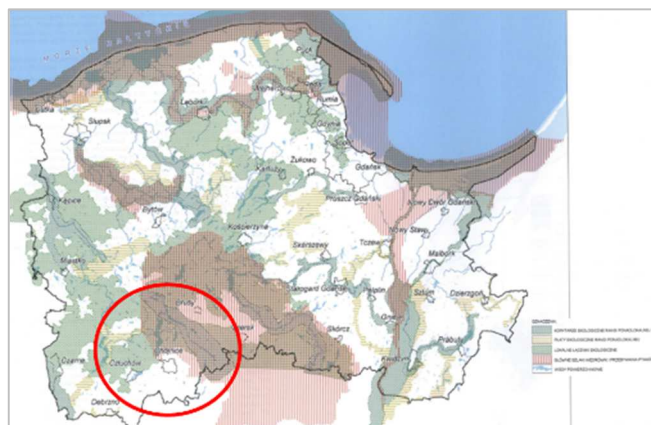
Rycina 15. Rozbudowa sieci wodociągowej i kanalizacyjnej na obszarze Ch-CzMOF w latach 2002-2012 [km].

Zródło: opracowanie własne na podstawie danych GUS.

Pierwszym, najważniejszym zagrożeniem są wysokie koszty rozbudowy i modernizacji sieci wodociągowej i kanalizacyjnej. Jak już wcześniej wspomniano, w Ch-CzMOF występuje problem niedostatecznie rozwiniętej sieci wodociągowej i kanalizacyjnej, który dotyczy zwłaszcza obszarów wiejskich. Główną przyczyną takiego stanu rzeczy są wysokie koszty modernizacji i budowy tej infrastruktury. Najkosztowniejszymi elementami systemów zaopatrzenia w wodę oraz usuwania i unieszkodliwiania ścieków są układy sieci przewodów, ich koszt stanowi od 80 do 90% kosztów całego systemu. Jeśli spojrzeć na rozwój sieci wodno-kanalizacyjnej w Ch-CzMOF w latach 2003-2012 (ryc. 15), widać, że mimo iż w tym czasie długość sieci kanalizacyjnej praktycznie się podwoiła, to i tak jest niewystarczająca w stosunku do potrzeb. Z kolei długość sieci wodociągowej zwiększyła się jedynie o 17%. Oczywiście jest, że samorządy będą musiały sukcesywnie poprawiać dostępność do infrastruktury komunalnej, choć koszty tego rodzaju inwestycji są bardzo dużym obciążeniem dla gmin i często przerastają ich możliwości finansowe.

[T2] Rosnąca presja inwestycyjna na obszary cenne dla zachowania zasobów przyrodniczych i ciągłości korytarzy ekologicznych (40 pkt.).

Drugim co do znaczenia zagrożeniem jest rosnąca presja inwestycyjna na obszary przyrodnicze. Jak już wspomniano kilkakrotnie, badany teren charakteryzuje środowisko o cennych walorach przyrodniczych. Analizowany obszar nie tylko oferuje wysokiej jakości środowisko życia, ale i atrakcyjne miejsce wypoczynku dla turystów. Jego wartość nie jest jedynie istotna z punktu widzenia mieszkańców i turystów, jest także cenna dla zachowania naturalnych ekosystemów. W Ch-CzMOF przebiegają korytarze ekologiczne i łączniki rangi ponadlokalnej (ryc. 16), które stanowią schronienie dla zwierząt i szlak komunikacyjny dla wielu gatunków fauny i flory. Zachowanie ich ciągłości ma kluczowe znaczenie dla prawidłowego funkcjonowania środowiska. Na terenie Ch-CzMOF występują także główne szlaki wędrówek i przebywania ptaków. W wyniku coraz większej presji antropogenicznej na środowisko, bardzo często dochodzi do utraty siedlisk i wymierania gatunków, co jest największym zagrożeniem dla zachowania przyrodniczej bioróżnorodności obszaru.



Rycina 16. Ciągi i płyty ekologiczne o znaczeniu ponadlokalnym w Województwie Pomorskim.

3. Cele rozwojowe

Sektorowy Plan Działań „Środowisko przyrodnicze i infrastruktura komunalna”, podobnie jak pozostałe SPD zakłada trzystopniową, hierarchiczną strukturę kierunków działań, uzupełnioną o propozycje projektów do realizacji (w perspektywie do 2030 r.). Strukturę tę tworzą: cel główny, cele operacyjne oraz działania, przy czym cel główny i cele operacyjne są „łącznikiem” mię-



POMOC TECHNICZNA
NARODOWA STRATEGIA SPÓJNOŚCI



POWIAT
CHOJNICKI



MINISTERSTWO
INFRASTRUKTURY
I ROZWOJU

UNIA EUROPEJSKA
EUROPEJSKI FUNDUSZ
ROZWOJU REGIONALNEGO





dzy ogólną częścią strategii a SPD. Jako główny cel SPD „Środowisko przyrodnicze i infrastruktura komunalna” przyjęto:

CEL GŁÓWNY:

Ochrona i poprawa jakości środowiska przyrodniczego

Uzasadnienie:

Przedstawiony powyżej cel główny jest sprawą priorytetową z punktu widzenia zabezpieczenia ponadprzeciętnych walorów przyrodniczych Ch-CzMOF (por. mocne strony w ramach diagnozy) oraz stanowi nierozłączną część procesu jego rozwoju na różnych polach. Zakres celu głównego koncentruje się na środowisku jako zintegrowanym systemie, regulowanym w celu zachowania go w określonej kondycji, lub którego kondycję należy polepszyć. Poprzez ochronę środowiska rozumie się najczęściej podjęcie (ochrona aktywna) lub zaniechanie (ochrona pasywna) działań, umożliwiające zachowanie lub przywrócenie równowagi przyrodniczej. Działania te polegają w szczególności na racjonalnym kształtowaniu środowiska i gospodarowaniu jego zasobami zgodnie z zasadą zrównoważonego rozwoju. Należy przez to rozumieć rozwój realizowany z uwzględnieniem prawa człowieka do zdrowego życia w harmonii ze środowiskiem oraz poszanowaniem praw przyrody, który będzie uwzględnił potrzeby rozwojowe i środowiskowe zarówno współcześnie żyjącego, jak i przyszłych pokoleń. Elementem ochrony przyrody jest także przeciwdziałanie zanieczyszczeniom, polegające na ograniczaniu wprowadzania szkodliwych substancji do powietrza, wód i gleb, które oprócz negatywnego wpływu na kondycję ekosystemów, stanowią bezpośrednie zagrożenie dla zdrowia ludzi. Zmniejszanie presji na środowisko możliwe jest min. dzięki ograniczaniu energochłonności gospodarki poprzez wdrażanie nowych technologii i podniesienie innowacyjności. Cel główny poza ochroną środowiska podkreśla również poprawę jego jakości, co należy interpretować jako przywrócenie elementów przyrodniczych do stanu właściwego poprzez rekultywację obszarów zdegradowanych (por. słabe strony w ramach diagnozy). W zakresie zachowania i przywrócenia wartości środowisku ważnym

aspektem jest współpraca jednostek Ch-CzMOF dbających o edukację ekologiczną społeczeństwa i zapewnienie szerokiego dostępu do informacji o środowisku.

Cel główny Ch-CzMOF w zakresie SPD „Środowisko przyrodnicze i infrastruktura komunalna” opiera się na stworzeniu takich warunków zarządzania środowiskiem, które spełnią wymogi zrównoważonego rozwoju, a także zapewnią wyższą jakość życia mieszkańców i zwiększą atrakcyjność turystyczną obszaru, przy zabezpieczeniu środowiska przyrodniczego dla przyszłych pokoleń. Zaplanowane cele, działania i projekty określone są dla poszczególnych dziedzin ochrony środowiska szczególnie ważnych z punktu widzenia Ch-CzMOF, tj. stosunków wodnych i jakości wód, gospodarki odpadami, jakości powietrza oraz ochrony przyrody, w tym różnorodności biologicznej i krajobrazowej.

Cel główny SPD „Środowisko przyrodnicze i infrastruktura komunalna” zostanie osiągnięty poprzez realizację 3 celów operacyjnych:

CELE OPERACYJNE:

1. Zwiększenie wykorzystania odnawialnych źródeł energii i poprawa efektywności energetycznej;
2. Rozbudowa i modernizacja systemów dostarczania wody, odprowadzania ścieków i gospodarowania odpadami;
3. Poprawa jakości środowiska i zmniejszenie poziomu emisji zanieczyszczeń;
4. Prowadzenie efektywnej edukacji ekologicznej

Każdy z celów operacyjnych został uszczegółowiony poprzez sformułowanie działań zmierzających do jego osiągnięcia. Liczba działań w ramach każdego z celów jest różna i wynika z zakresu merytorycznego danego celu. Do określonych celów operacyjnych sformułowano również zbiór proponowanych projektów. Zbiór ten nie stanowi zamkniętej, wyczerpującej całości. Jest on natomiast pewną propozycją katalogu przedsięwzięć, które zbliżą Ch-CzMOF do osiągnięcia danego celu.



POMOC TECHNICZNA
NARODOWA STRATEGIA SPÓJNOŚCI



POWIAT
CHOJNICKI



MINISTERSTWO
INFRASTRUKTURY
I ROZWOJU

UNIA EUROPEJSKA
EUROPEJSKI FUNDUSZ
ROZWOJU REGIONALNEGO





3.1. Cel operacyjny nr 1: Zwiększenie wykorzystania odnawialnych źródeł energii i poprawa efektywności energetycznej

Uzasadnienie wynikające z diagnozy:

Pierwszy cel operacyjny zakłada przejście na gospodarkę niskoemisyjną przy zapewnieniu zrównoważonego rozwoju, tym samym realizuje założenia polityki klimatycznej Unii Europejskiej. Odnosi się on zwłaszcza do rozwoju niskoemisyjnych źródeł energii, czyli do zwiększenia wykorzystywania źródeł odnawialnych w Ch-CzMOF, który dysponuje w tym zakresie znaczącym potencjałem. Analizowany teren posiada predyspozycje dla rozwoju energetyki alternatywnej opartej zwłaszcza na sile wiatru, promieniowaniu słonecznym i dostępie do zasobów biomasy (por. mocne strony w ramach diagnozy). Drugim ważnym aspektem jest poprawa efektywności energetycznej Ch-CzMOF, czyli inaczej mówiąc zwiększenie energooszczędności na jego obszarze. Chodzi zwłaszcza o stosowanie bardziej wydajnych technologii w celu zmniejszenia ilości energii potrzebnej do dostarczania produktów i usług. Działania podejmowane w ramach celu pierwszego, mają przyczynić się przede wszystkim do redukcji emisji CO₂, a także do poprawy bilansu energetycznego i zwiększenia bezpieczeństwa energetycznego obszaru.

Zgodność z celami Strategii Rozwoju Województwa Pomorskiego i Regionalnymi Programami Strategicznymi:

POMORSKIE 2020:



Cel operacyjny 3.2. „Bezpieczeństwo i efektywność energetyczna”:

- Kierunek działań 3.2.1. „Wsparcie przedsięwzięć z zakresu efektywności energetycznej”;
- Kierunek działań 3.2.2. „Wsparcie przedsięwzięć z zakresu wykorzystania odnawialnych źródeł energii”;
- Kierunek działań 3.2.3. „Rozwój systemów zaopatrzenia w ciepło i zwiększanie zasięgu ich obsługi”;

EKOEFEKTYWNE POMORZE 2020:

POMORZE



Priorytet 1.2. „Poprawa efektywności energetycznej”:
Działanie 1.2.1. „Poprawa efektywności energetycznej i poszanowania energii w budownictwie mieszkaniowym, budynkach i obiektach użyteczności publicznej oraz w sektorze przedsiębiorstw”;

Działanie 1.2.2. „Budowa nowych źródeł oraz poprawa sprawności przetwarzania energii w centralnych, lokalnych i indywidualnych źródłach ciepła”;

Działanie 1.2.3. „Poprawa sprawności przesyłu i dystrybucji energii oraz gazu”;

Działanie 1.2.4. „Poprawa efektywności energetycznej systemów oświetlenia i innych systemów elektroenergetycznych”.

Priorytet 1.3. „Zwiększenie wykorzystania odnawialnych źródeł energii”

Działanie 1.3.1. „Rozwój źródeł odnawialnych”;

Działanie 1.3.2. „Rozwój instalacji służących do produkcji paliw z surowców odnawialnych”.

na dziedzictwa kulturowego”;

Wskaźniki produktu:

- * Liczba wybudowanych i zmodernizowanych jednostek wytwarzania energii elektrycznej i ciepłej ze źródeł odnawialnych;
- * Liczba budynków wykorzystujących odnawialne źródła energii;
- * Liczba budynków objętych termomodernizacją;
- * Liczba odbiorców energii elektrycznej, ciepłej i gazowej podłączonych do nowo wybudowanej lub zmodernizowanej sieci;

Wskaźniki rezultatu:

- * Dodatkowa roczna produkcja energii elektrycznej i ciepłej ze źródeł odnawialnych;
- * Zmniejszenie emisji CO₂ do atmosfery;
- * Ilość zaoszczędzonej energii ciepłej i elektrycznej w wyniku termomodernizacji;
- * Długość wybudowanej i zmodernizowanej sieci elektroenergetycznej, ciepłowniczej i gazowej, w tym na obszarach wiejskich;

Działania:

Działanie 1.1. Rozbudowa oraz modernizacja infrastruktury przesyłu energii i gazu;

Działanie 1.2. Budowa i rozwój instalacji służących dystrybucji i odbiorowi energii ze źródeł odnawialnych;

Działanie 1.3. Promowanie ekologicznych instalacji grzewczych;

Działanie 1.4. Rozwój energetyki solarnej;

Działanie 1.5. Wspieranie rozwoju energetyki wiatrowej;



POMOC TECHNICZNA
NARODOWA STRATEGIA SPÓJNOŚCI



POWIAT
CHOJNICKI



MINISTERSTWO
INFRASTRUKTURY
I ROZWOJU

UNIA EUROPEJSKA
EUROPEJSKI FUNDUSZ
ROZWOJU REGIONALNEGO



**Działanie 1.6. Zwiększenie pozyskiwania energii z biomasy;**

Dla osiągnięcia celu operacyjnego 1. „Zwiększenie wykorzystania odnawialnych źródeł energii i poprawa efektywności energetycznej” należy dążyć do realizacji 6 rodzajów działań, tj. działań dotyczących budowy; 1) infrastruktury przesyłu energii i gazu, 2) instalacji służących dystrybucji i odbiorowi energii ze źródeł odnawialnych, 3) ekologicznych instalacji grzewczych oraz rozwoju energetyki 4) solarnej, 5) wiatrowej i 6) związanej z wykorzystaniem biomasy.

Projekty kluczowe, rekomendowane do realizacji w ramach Zintegrowanego Porozumienia Terytorialnego:

- * Poprawa efektywności energetycznej oraz rozwój OZE w Chojnicko-Człuchowskim Miejskim Obszarze Funkcjonalnym (działania 1.2., 1.3., 1.4. i 1.5.).

Uzasadnienie:

Projekt stanowi grupę silnie powiązanych projektów; będących w trakcie realizacji i które dopiero będą realizowane w Ch-CzMOF. Zasadniczym przedmiotem projektu jest modernizacja i wymiana systemów oświetlenia ulicznego i innych systemów elektroenergetycznych na energooszczędne. W ramach poprawy efektywności energetycznej, komplementarnie do tych działań, podjętych zostanie szereg czynności termomodernizacyjnych w budynkach i w obiektach użyteczności publicznej. Całe przedsięwzięcie zakłada również wykorzystanie potencjału Ch-CzMOF w obszarze odnawialnych źródeł energii, przede wszystkim jeśli chodzi o energię słoneczną i wiatrową. W części termomodernizowanych obiektów zaplanowano podłączenie instalacji fotowoltaicznych i wiatrowych, z których pozyskane ciepło i energia elektryczna wykorzystywane będą na bieżące potrzeby jednostek.

- * Budowa i modernizacja przyłączy, sieci i węzłów cieplnych w Człuchowie (działanie 1.1.).

Uzasadnienie:

Na projekt składa się kilka komplementarnych działań polegających na budowie, rozbudowie i modernizacji zespołu urządzeń technicznych służących do transportu energii cieplnej w Człuchowie. Przedsięwzięcie wpłynie głównie na poprawę sprawności energetycznej przesyłu i dystrybucji energii cieplnej na obszarze miasta. Zastosowanie nowoczesnej technologii doprowadzi do znacznego ograniczenia strat cieplnych i zmniejszenia zużycia energii elektrycznej. Pozwoli to na obniżenie kosztów wytwarzania ciepła i doprowadzenie do oszczędności w jego produkcji. Poza zwiększeniem efektywności energetycznej, inwestycja pozwoli na wyższe bezpieczeństwo i niezawodność dostaw ciepła do odbiorców, którym zostanie zapewniona wysoka jakości świadczonych usług.

- * Modernizacja i rozbudowa linii energetycznej w Zielonym Parku Przemysłowym Cierznie i SE Zagórki (działanie 1.1.).

Uzasadnienie:

Projekt ten związany jest ściśle z realizacją jednego z celów SPD „Gospodarka i turystyka”, dot. nowych inwestycji. To przedsięwzięcie ma na celu dostosowanie infrastruktury przesyłu energii do potrzeb i wymagań funkcjonujących na tym obszarze Słupskiej Specjalnej Strefy Ekonomicznej, Obszar Cierznie (Zielony Park Przemysłowy) oraz Pomorskiej Specjalnej Strefy Ekonomicznej, Obszar Człuchów. Jest to przedsięwzięcie kluczowe dla uruchomienia potencjału lokalizacyjnego tych stref, których aktualny, niewielki poziom zainwestowania jest wynikiem m.in. braku odpowiedniej infrastruktury energetycznej.

Pozostałe propozycje projektów:

- * Rozwój energetyki solarnej i ekologicznych instalacji grzewczych w gospodarstwach domowych poprzez wdrażanie projektów dofinansowujących mieszkańców (działania 1.3. i 1.4.).

Potencjalni partnerzy przy realizacji projektów:

- * jednostki samorządu terytorialnego,
- * gminne przedsiębiorstwa komunalne,
- * spółdzielnie i wspólnoty mieszkaniowe,
- * organizacje pozarządowe,
- * przedsiębiorstwa,
- * operatorzy systemów dystrybucyjnych,
- * uczelnie i jednostki sfery B+R,



POMOC TECHNICZNA
NARODOWA STRATEGIA SPÓJNOŚCI



**POWIAT
CHOJNICKI**



**MINISTERSTWO
INFRASTRUKTURY
I ROZWOJU**

**UNIA EUROPEJSKA
EUROPEJSKI FUNDUSZ
ROZWOJU REGIONALNEGO**





- * Agencja Rozwoju Pomorza,
- * Wojewódzki Fundusz Ochrony Środowiska i Gospodarki Wodnej,
- * Centrum Park Chojnice Sp. z o.o,
- * Szpital Specjalistyczny w Chojnicach,
- * Słupska i Pomorska Specjalna Strefa Ekonomiczna.

Potencjalne źródła dofinansowania:

- * Zintegrowane Porozumienie Terytorialne,
- * programy operacyjne UE,
- * środki jednostek administracji rządowej (Ministerstwo Infrastruktury i Rozwoju, Ministerstwo Środowiska),
- * środki podmiotów prywatnych.

3.2. Cel operacyjny nr 2: Rozbudowa i modernizacja systemów dostarczania wody, odprowadzania ścieków i gospodarowania odpadami

Uzasadnienie wynikające z diagnozy:

Drugi cel operacyjny zakłada rozbudowanie i modernizację systemów wodociągowych i kanalizacyjnych. Z diagnozy obszaru wynika, że infrastruktura systemu dostarczania wody i odprowadzania ścieków rozwinięta jest w zakresie niewystarczającym (por. słabe strony w ramach diagnozy). Podstawowe potrzeby wszystkich mieszkańców Ch-CzMOF w tym zakresie nie są zaspokajane, konieczne jest zatem rozbudowanie sieci, zwłaszcza na terenach wiejskich. Z kolei pod pojęciem modernizacji należy rozumieć wszelkie zabiegi, które mogą udoskonalić działanie istniejącego układu sieci wodociągowej i kanalizacyjnej. Działania te mają przyczynić się przede wszystkim do ograniczenia jego energo- i kapitałochłonności oraz obniżenia możliwości występowania awarii. Drugi aspekt celu odnosi się do systemu gospodarowania odpadami, który po zmianach prawnych w poszczególnych jednostkach Ch-CzMOF funkcjonuje stosunkowo dobrze (por. mocne strony w ramach diagnozy). Wyzwaniem stojącym przed Ch-CzMOF jest stworzenie zintegrowanego systemu gospodarki odpadami, który doprowadzi do ograniczenia składowania odpadów komunalnych oraz zwiększenia pozyskiwania surowców wtórnych na jego obszarze.

Zgodność z celami Strategii Rozwoju Województwa Pomorskiego i Regionalnymi Programami Strategicznymi:

POMORSKIE 2020:



Cel operacyjny 3.3. „Dobry stan środowiska”:

- Kierunek działań 3.3.1. „Rozwój systemu odbioru i oczyszczania ścieków komunalnych oraz wód opadowych i roztopowych”;
- Kierunek działań 3.3.3. „Rozwój kompleksowych systemów zagospodarowania odpadów komunalnych”;

EKOEFEKTYWNE 2020:

POMORZE



Priorytet 3.1. „Poprawa stanu środowiska”:

- Działanie 3.1.1. „Ograniczanie emisji zanieczyszczeń do wód w zlewniach, poprawa jakości wód”;
- Działanie 3.1.3. „Zapobieganie powstawaniu odpadów oraz stworzenie warunków do maksymalizacji ilości selektywnie zbieranych odpadów”;
- Działanie 3.1.4. „Rozwój infrastruktury do odzysku i recyklingu odpadów, w tym odzysku energetycznego oraz przywracanie terenom zdegradowanym wartości użytkowych”

Wskaźniki produktu:

- * Długość wybudowanej i zmodernizowanej sieci kanalizacji sanitarnej;
- * Długość wybudowanej i zmodernizowanej sieci wodociągowej;
- * Liczba wybudowanych, zmodernizowanych lub rozbudowanych oczyszczalni ścieków;
- * Pojemność wybudowanych i zmodernizowanych zbiorników retencyjnych;
- * Liczba wybudowanych i zmodernizowanych spalarni i składowisk odpadów;
- * Pojemność składowisk odpadów;
- * Liczba osób objęta selektywną zbiórką odpadów;

Wskaźniki rezultatu:

- * Liczba osób przyłączonych do sieci kanalizacyjnej;
- * Liczba osób przyłączonych do sieci wodociągowej;
- * Przepustowość wybudowanych oczyszczalni ścieków;
- * Przyrost przepustowości zmodernizowanych oczyszczalni ścieków;
- * Powierzchnia terenu objęta ochroną przeciwpowodziową;
- * Ilość oczyszczanych ścieków;
- * Ilość odpadów poddanych odzyskowi;



POMOC TECHNICZNA
NARODOWA STRATEGIA SPÓJNOŚCI



POWIAT
CHOJNICKI



MINISTERSTWO
INFRASTRUKTURY
I ROZWOJU

UNIA EUROPEJSKA
EUROPEJSKI FUNDUSZ
ROZWOJU REGIONALNEGO



**Działania:**

Działanie 2.1. Poprawa gospodarki wodami opadowymi i roztopowymi;

Działanie 2.2. Zmniejszenie dysproporcji w dostępie do sieci kanalizacyjnej;

Działanie 2.3. Rozbudowa systemu oczyszczania ścieków;

Działanie 2.4. Budowa systemu przydomowych oczyszczalni ścieków;

Działanie 2.5. Prowadzenie i udoskonalanie wspólnego zakładu zagospodarowania odpadów;

Dla osiągnięcia celu operacyjnego 2. „Rozbudowa i modernizacja systemów dostarczania wody, odprowadzania ścieków i gospodarowania odpadami” należy dążyć do realizacji 5 rodzajów działań, tj. działań dotyczących 1) poprawy gospodarki wodami opadowymi i roztopowymi, 2) rozbudowy sieci kanalizacyjnej, 3) systemu oczyszczania ścieków, w tym 4) przydomowych oczyszczalni ścieków oraz 5) współpracy w zakresie zagospodarowania odpadów.

Projekty kluczowe, rekomendowane do realizacji w ramach Zintegrowanego Porozumienia Terytorialnego:

* Rozwój infrastruktury do odzysku i recyklingu odpadów w ramach ZZO Nowy Dwór (działanie 2.5.).

Uzasadnienie:

Inwestycja jest komplementarna z już zrealizowanym przedsięwzięciem budowy Zakładu Zagospodarowania Odpadów w Nowym Dworze (Gmina Chojnice), który został oddany do użytku pod koniec 2013 roku. Niniejszy projekt jest uzupełnieniem obecnie funkcjonującej technologii zakładu o rozbudowę instalacji do mechaniczno-biologicznego przetwarzania zmieszanych odpadów oraz o linie do selektywnej zbiórki odpadów. Jego realizacja przyczyni się przede wszystkim do zwiększenia poziomu odzysku szerszego zakresu frakcji odpadów, czego efektem będzie możliwość przekazania większej ich ilości do recyklingu. Działania te są ważne z punktu widzenia

ochrony środowiska Ch-CzMOF, spowodują zmniejszenie zużycia surowców naturalnych oraz ograniczenie ilości odpadów, a tym samym zaoszczędzą miejsce na składowiskach.

* Poprawa gospodarki wodami opadowymi i roztopowymi na terenie MOF Chojnice - Człuchów (działanie 2.1.).

Uzasadnienie:

Kolejny projekt obejmuje rozbudowę oraz modernizację systemów gromadzenia, oczyszczania i odprowadzania wód opadowych i roztopowych, budowę zbiorników retencyjnych oraz rozdział kanalizacji deszczowej i sanitarnej. Przyjęte rozwiązania wpłyną na poprawie stanu infrastruktury przeciwpowodziowej, tym samym zmniejszą zapobiegającą powstawaniu lokalnych podtopień i zalewania obszarów. Dzięki podczyszczeniu wód opadowych i roztopowych nastąpi poprawa stanu wód w Ch-CzMOF, których jakość w niektórych przypadkach jest niezadowalająca (por. słabe strony w ramach diagnozy). Realizacja przedsięwzięcia spowoduje przede wszystkim ograniczenie emisji zanieczyszczeń do wód powierzchniowych i gruntowych, będzie to miało wpływ na poprawę stanu środowiska Ch-CzMOF, co z kolei przełoży się na poprawę warunków życia mieszkańców.

* Modernizacja i rozbudowa Miejskiej Oczyszczalni Ścieków w Człuchowie (działanie 2.3.).

Uzasadnienie:

W Miejskiej Oczyszczalni Ścieków w Człuchowie zostaną podjęte działania służące rozbudowie i modernizacji instalacji oczyszczania ścieków. Wprowadzenie planowanych rozwiązań pozwoli zmniejszyć uciążliwości zapachowe oczyszczalni oraz ograniczyć zużycia energii elektrycznej, a tym samym obniżyć koszty oczyszczania nieczystości. Nastąpi również poprawa efektywności funkcjonowania obiektu, co przyczyni się do uzyskania większej sprawności i niezawodności procesu oczyszczania do poziomu, który jest wymagany przez obowiązujące przepisy prawne. Znaczenie inwestycji jest istotne zwłaszcza z punktu widzenia ochrony wód powierzchniowych i gruntowych Ch-CzMOF ponieważ wpłynie min. na ochronę stawów rybnych, zlokalizowanych wzdłuż rzeki Chrząstawy, do której odprowadzane są oczyszczone ścieki.



POMOC TECHNICZNA
NARODOWA STRATEGIA SPÓJNOŚCI



POWIAT
CHOJNICKI



MINISTERSTWO
INFRASTRUKTURY
I ROZWOJU

UNIA EUROPEJSKA
EUROPEJSKI FUNDUSZ
ROZWOJU REGIONALNEGO





Pozostałe propozycje projektów:

- * Budowa przydomowych oczyszczalni ścieków (działanie 2.4.).
- * „Operacje dotyczące zaopatrzenia w wodę lub odprowadzania i oczyszczania ścieków komunalnych” (działania 2.1., 2.2. i 2.3.).

Potencjalni partnerzy przy realizacji projektów:

- * jednostki samorządu terytorialnego,
- * gminne przedsiębiorstwa komunalne,
- * spółdzielnie i wspólnoty mieszkaniowe,
- * organizacje pozarządowe,
- * przedsiębiorstwa,
- * Agencja Rozwoju Pomorza,
- * Wojewódzki Inspektorat Ochrony Środowiska,
- * Regionalna Dyrekcja Lasów Państwowych,
- * ZZO Nowy Dwór.

Potencjalne źródła dofinansowania:

- * Zintegrowane Porozumienie Terytorialne,
- * programy operacyjne UE,
- * środki jednostek administracji rządowej (Ministerstwo Infrastruktury i Rozwoju, Ministerstwo Środowiska),
- * Narodowy Fundusz Ochrony Środowiska i Gospodarki Wodnej,
- * środki podmiotów prywatnych.

3.3. Cel operacyjny nr 3: Poprawa jakości środowiska i zmniejszenie poziom emisji zanieczyszczeń

Uzasadnienie wynikające z diagnozy:

Wielokrotnie podkreślano dużą atrakcyjność przyrodniczą Ch-CzMOF, która jest jednym z najważniejszych potencjałów jego rozwoju (por. mocne strony w ramach diagnozy). Analizowany teren charakteryzuje stosunkowo wysoka jakość środowiska przyrodniczego, aczkolwiek zdiagnozowano także obszary wymagające interwencji, jak chociażby poprawa stanu jezior (por. słabe strony w ramach diagnozy). Z punktu widzenia zachowania dobrej kondycji przyrody istotne jest zwłaszcza ograniczanie poziomu produkowanych zanieczyszczeń, które stanowią dla niej największe zagrożenie. Trzeci cel operacyjny zakłada przede wszystkim dbałość o utrzymanie wysokich standardów jakości środowiska i podjęcie działań naprawczych, tam gdzie te standardy nie zostały osiągnięte, zwłaszcza jeżeli chodzi o jakość powietrza, wód oraz przyrody ożywo-

nej. Istotne w tym względzie jest prowadzenie badań i analiz środowiskowych, a także podejmowanie efektywnych działań zaradczych skutkujących ograniczeniem poziomu szkodliwych emisji.

Zgodność z celami Strategii Rozwoju Województwa Pomorskiego i Regionalnymi Programami Strategicznymi:

POMORSKIE 2020:



Cel operacyjny 3.3. „Dobry stan środowiska”:

- Kierunek działań 3.3.4. „Zachowanie walorów przyrody i poprawa spójności przyrodniczej”;
- Kierunek działań 3.3.5. „Rozwój monitoringu środowiska oraz zagrożeń powodziowych”;

EKOEFEKTYWNE

POMORZE

2020:



Priorytet 3.1. „Poprawa stanu środowiska”:

- Działanie 3.1.1. „Ograniczanie emisji zanieczyszczeń do wód w zlewniach, poprawa jakości wód”;
- Działanie 3.1.2. Poprawa dostępu do dobrej jakości wody pitnej”;
- Działanie 3.1.5. „Utrzymanie i rozwój systemu monitoringu środowiska, w szczególności powietrza i wód powierzchniowych i podziemnych”;

Wskaźniki produktu:

- * Liczba zmodernizowanych źródeł ciepła ograniczających emisję zanieczyszczeń pyłowych i gazowych;
- * Liczba nowych stanowisk pomiarowych i innych narzędzi w zakresie monitoringu środowiska;
- * Liczba zlikwidowanych dzikich wysypisk śmieci;
- * Liczba składowisk odpadów poddanych rekultywacji;
- * Długość uregulowanych cieków wodnych;
- * Liczba zmodernizowanych i wybudowanych stacji uzdatniania wody;
- * Liczba istniejących i utworzonych form ochrony przyrody;
- * Liczba opracowanych dokumentów z zakresu ochrony środowiska;

Wskaźniki rezultatu:

- * Ograniczenie emisji zanieczyszczeń pyłowych;
- * Ograniczenie emisji CO₂;
- * Powierzchnia obszarów zrehabilitowanych;
- * Ilość uzdatnionej wody;
- * Powierzchnia obszaru objęta systemem monitoringu środowiska;
- * Powierzchnia obszaru objętego ochroną prawną;



POMOC TECHNICZNA
NARODOWA STRATEGIA SPÓJNOŚCI



POWIAT
CHOJNICKI



MINISTERSTWO
INFRASTRUKTURY
I ROZWOJU

UNIA EUROPEJSKA
EUROPEJSKI FUNDUSZ
ROZWOJU REGIONALNEGO





Działania:

Działanie 3.1. Racjonalne planowanie funkcji terenów z uwzględnieniem potrzeb ochrony środowiska;

Działanie 3.2. Wspieranie wykorzystywania efektywnych technologii w przedsiębiorstwach;

Działanie 3.3. Zmniejszenie zużycia energii w budownictwie mieszkaniowym oraz obiektach użyteczności publicznej;

Działanie 3.4. Poprawa jakości wód powierzchniowych;

Działanie 3.5. Zmniejszenie emisji zanieczyszczeń do atmosfery;

Działanie 3.6. Efektywne działania w zakresie monitoringu i kontroli środowiska;

Dla osiągnięcia celu operacyjnego 3. „Poprawa jakości środowiska i zmniejszenie poziom emisji zanieczyszczeń” należy dążyć do realizacji 6 rodzajów działań, tj. działań dotyczących 1) racjonalnego planowania funkcji terenów z uwzględnieniem potrzeb ochrony środowiska, 2) wykorzystywania efektywnych technologii w przedsiębiorstwach, 3) ograniczenia zużycia energii w budownictwie, 4) poprawy jakości wód powierzchniowych, 5) zmniejszenia emisji zanieczyszczeń do atmosfery oraz 6) efektywnego monitoringu i kontroli środowiska.

Projekty kluczowe, rekomendowane do realizacji w ramach Zintegrowanego Porozumienia Terytorialnego:

* Budowa kotła gazowego w kotłowni KR-1, modernizacja kotłowni KR-1 oraz kotłowni lokalnych na ul. Słowackiego 12 i 24a w Człuchowie (działanie 3.5).

Uzasadnienie:

W ramach pierwszego projektu funkcjonujący dotychczas kocioł miałowy zastąpi kocioł gazowy, który jest rozwiązaniem bezpiecznym dla środowiska, ponieważ nie emituje niebezpiecznych dla ludzkiego zdrowia pyłów i innych substancji niepożądanych. Modernizacja kotłowni przyczyni się do znaczącej poprawy jej efektywności

energetycznej, z kolei ograniczenie zużycia energii obniży koszty wytwarzania energii cieplnej i pozwoli na znaczne oszczędności w tym zakresie. Realizacja przedsięwzięcia ma istotne znaczenie zwłaszcza dla ochrony powietrza, pozwoli na ograniczenie emisji gazów cieplarnianych i zanieczyszczeń emitowanych do atmosfery. Tym samym przyczyni się do polepszenia jakości powietrza Ch-CzMOF.

* Modernizacja Stacji Uzdatniania Wody w Człuchowie i w Gminie Czerniewice (działanie 3.4.).

Uzasadnienie:

Projekt zakłada szereg działań służących modernizacji stacji uzdatniania wody w Człuchowie i w gminie Czerniewice. Obie stacje wymagają pilnej interwencji w związku z tym, że od dłuższego czasu nie były poddawane żadnym zabiegom usprawniającym ich funkcjonowanie. Projekt przyczyni się do ograniczenia ryzyka wystąpienia awarii stacji, które mogą skutkować brakiem dostarczania wody do mieszkańców. Największymi korzyściami płynącymi z realizacji inwestycji są podniesienie jakości świadczonych usług i zdecydowana poprawa jakości wody dostarczanej odbiorcom na terenach obu gmin.

* Pełnozakresowa koncepcja ochrony rzek i jezior w MOF (działanie 3.4.).

Uzasadnienie:

Przedmiotem projektu jest opracowanie pełnozakresowej koncepcji ochrony wód powierzchniowych Ch-CzMOF, która przyczyni się do poprawy ich jakości. W ramach jego realizacji zostaną podjęte działania polegające na przeprowadzeniu kompleksowych badań i analiz środowiskowych dotyczących stanu wód. Przedsięwzięcie przewiduje m.in. sporządzenie dokumentacji i badań głównych źródeł zanieczyszczeń oraz określenia wydajności i jakości oczyszczalni, a także podczyszczalni ścieków w Ch-CzMOF. Efektem zrealizowanych badań będzie opracowanie dokumentów planistycznych i informacyjnych z zakresu ochrony rzek i jezior, które z kolei pozwolą na sformułowanie propozycji działań zaradczych i naprawczych dotyczących wód powierzchniowych Ch-CzMOF.

Pozostałe propozycje projektów:



POMOC TECHNICZNA
NARODOWA STRATEGIA SPÓJNOŚCI



POWIAT
CHOJNICKI



MINISTERSTWO
INFRASTRUKTURY
I ROZWOJU

UNIA EUROPEJSKA
EUROPEJSKI FUNDUSZ
ROZWOJU REGIONALNEGO





- * Wykorzystywanie efektywnych technologii w przedsiębiorstwach (działanie 3.2.).
- * Program unieszkodliwiania wyrobów zawierających azbest.

Potencjalni partnerzy przy realizacji projektów:

- * jednostki samorządu terytorialnego,
- * gminne przedsiębiorstwa komunalne,
- * przedsiębiorstwa,
- * organizacje pozarządowe,
- * Agencja Rozwoju Pomorza S.A.,
- * Wojewódzki Inspektorat Ochrony Środowiska,
- * Regionalna Dyrekcja Lasów Państwowych,
- * Zaborski Park Krajobrazowy,
- * Park Narodowy Bory Tucholskie.
- * ZZO Nowy Dwór.

Potencjalne źródła dofinansowania:

- * Zintegrowane Porozumienie Terytorialne,
- * programy operacyjne UE,
- * środki jednostek administracji rządowej (Ministerstwo Infrastruktury i Rozwoju, Ministerstwo Środowiska),
- * środki podmiotów prywatnych.

3.4. Cel operacyjny nr 4: Prowadzenie efektywnej edukacji ekologicznej

Uzasadnienie wynikające z diagnozy:

Wartościowe środowisko Ch-CzMOF należy skutecznie zabezpieczać przed różnymi formami szkodliwych presji. Znaczną rolę dla ochrony przyrody odgrywa edukacja ekologiczna obywateli. Z diagnozy obszaru wynika, że poszczególne jednostki Ch-CzMOF podejmują liczne działania w tym zakresie na różnych polach (por. mocne strony w ramach diagnozy), wymagają one jednak całościowej integracji. Dla Ch-Cz MOF, który posiada atrakcyjne środowisko przyrodnicze, prowadzenie edukacji ekologicznej jest szczególnie ważne dla zachowania wysokiej jakości środowiska, dlatego zasługuje ona na większą uwagę. Ostatni cel operacyjny podkreśla znaczenie edukowania ekologicznego mieszkańców, które jest niezbędne dla ekorozwoju terenu. Każdy człowiek korzysta ze środowiska przyrodniczego i jego zasobów, natomiast nie każdy rozumie jaki wpływ na stan i jakość tego środowiska mają jego zachowania. Edukacja ekologiczna pozwala na zrozumienie zależności między człowiekiem a przyrodą, który powinien korzystać z jej zasobów w sposób odpowiedzialny i

gwarantujący ich zachowanie dla przyszłych pokoleń. Ważne jest w tym względzie, żeby ekookucacja była prowadzona w sposób efektywny, czyli skutecznie mobilizujący mieszkańców do podejmowania oczekiwanych działań proekologicznych.

Zgodność z celami Strategii Rozwoju Województwa Pomorskiego i Regionalnymi Programami Strategicznymi:

POMORSKIE 2020:



Cel operacyjny 3.3. „Dobry stan środowiska”:
Kierunek działań 3.3.4. „Zachowanie walorów przyrody i poprawa spójności przyrodniczej”;

EKOEFEKTYWNE 2020:

POMORZE



Priorytet 3.3. „Kształtowanie świadomości i postaw społecznych, wykorzystanie aktywności i dialogu w ochronie środowiska”:

- Działanie 3.3.1. „Zwiększanie świadomości na rzecz zrównoważonego rozwoju i przeciwdziałania zmianom klimatu, w tym budowa sieci dialogu”;
- Działanie 3.3.2. „Rozwój infrastruktury związanej z edukacją ekologiczną i poszanowaniem energii”;

Wskaźniki produktu:

- * Liczba centrów edukacji ekologicznej;
- * Długość ścieżek przyrodniczych i dydaktyczno-ekologicznych;
- * Liczba gospodarstw ekologicznych;
- * Liczba zrealizowanych projektów edukacyjno-ekologicznych;

Wskaźniki rezultatu:

- * Liczba osób korzystających z centrów edukacji ekologicznej;
- * Liczba odbiorców przedsięwzięć edukacyjno-ekologicznych;
- * Powierzchnia rolniczych upraw ekologicznych;

Działania:

Działanie 3.1. Promowanie prośrodowiskowych metod produkcji rolnej i rozwój rolnictwa ekologicznego;

Działanie 3.2. Propagowanie działań proekologicznych wśród przedsiębiorców;



POMOC TECHNICZNA
NARODOWA STRATEGIA SPÓJNOŚCI



POWIAT
CHOJNICKI



MINISTERSTWO
INFRASTRUKTURY
I ROZWOJU

UNIA EUROPEJSKA
EUROPEJSKI FUNDUSZ
ROZWOJU REGIONALNEGO





Działanie 3.3. Kształtowanie postaw społecznych w zakresie oszczędności energii oraz zapobiegania powstawania odpadów;

Działanie 3.4. Organizacja szkoleń i kampanii informacyjnych z zakresu ochrony zasobów przyrody;

Działanie 3.5. Rozwój infrastruktury związanej z edukacją ekologiczną;

* Centrum Dziedzictwa Kulturowego Rezerwatu Biosfery Bory Tucholskie (działanie 4.5.).

Uzasadnienie:

Projekt zakłada powstanie Centrum Dziedzictwa Kulturowego Rezerwatu Biosfery Bory Tucholskie w Chojnicach. Oferta centrum będzie oparta na dwóch kluczowych zasobach Borów Tucholskich jakimi są natura i kultura. Przedsięwzięcie będzie pełniło funkcje kulturalną w bezpośrednim powiązaniu z bogatymi walorami przyrodniczymi regionu. Powstanie instytucja kultury, która za pomocą nowoczesnej techniki będzie prezentowała materialne i niematerialne dziedzictwo kulturowe Borów Tucholskich, których obszar jest ściśle związany ze środowiskiem przyrodniczym. Realizacja projektu nie jest jedynie inwestycją mającą na celu rozwój kulturowy mieszkańców Ch-CzMOF, ale także podnoszenie ich świadomości ekologicznej i dostarczanie wiedzy dotyczącej cennych zasobów środowiskowych obszaru.

Dla osiągnięcia celu operacyjnego 4. „Prowadzenie efektywnej edukacji ekologicznej” należy dążyć do realizacji 5 rodzajów działań, tj. działań dotyczących 1) rozwoju rolnictwa ekologicznego, 2) promowanie zachowań proekologicznych wśród przedsiębiorców i 3) mieszkańców, 4) organizacji szkoleń i kampanii prośrodowiskowych oraz 5) rozwój infrastruktury związanej z edukacją ekologiczną.

Projekty kluczowe, rekomendowane do realizacji w ramach Zintegrowanego Porozumienia Terytorialnego:

* Chociński Młyn – Centrum Edukacji Przyrodniczej ośrodkiem zarządzania Rezerwatem Biosfery Bory Tucholskie (działania 4.3., 4.4. i 4.5.).

Uzasadnienie:

Miejscowość Chociński Młyn leży w strefie Światowego Rezerwatu Biosfery Bory Tucholskie, znajduje się tam dobrze zachowana dawna zabudowa wiejska. Projekt polega na budowie Centrum Edukacji Przyrodniczej, które umożliwi mieszkańcom oraz turystom odwiedzającym region poznanie jego walorów przyrodniczych i kulturowych. Obiekt będzie pełnił kilka komplementarnych funkcji. Po pierwsze będzie centrum informacji na temat zlokalizowanych na obszarze Borów Tucholskich form ochrony przyrody, jednocześnie pozwoli na sprawniejsze zarządzanie nimi, a także sam będzie zajmować się ochroną cennych gatunków. Najważniejszą funkcją centrum będzie pełnienie roli dydaktyczno-naukowej. Na bazie przygotowanej infrastruktury, prowadzone będą zajęcia edukacyjne o tematyce ekologicznej i kulturowej dla różnych grup odbiorców. Miejsce ma służyć idei propagowania ochrony przyrody. Inwestycja przyczyni się przede wszystkim do pogłębienia wiedzy i świadomości ekologicznej obywateli, a tym samym pozytywnie wpłynie na kształtowanie wśród nich postaw proekologicznych.

Pozostałe propozycje projektów:

- * Szkolenia dla przedsiębiorców w zakresie planowania inwestycji i opracowania dokumentacji wymaganej przepisami ochrony środowiska (działanie 4.2.),
- * Tworzenie ścieżek dydaktyczno-ekologicznych (działanie 4.5.),
- * Wdrażanie programów z zakresu edukacji ekologicznej (działania 4.3. i 4.4.).

Potencjalni partnerzy przy realizacji projektów:

- * jednostki samorządu terytorialnego,
- * gminne przedsiębiorstwa komunalne,
- * instytucje edukacyjne,
- * uczelnie i jednostki sfery B+R,
- * przedsiębiorstwa,
- * organizacje pozarządowe,
- * ZZO Nowy Dwór,
- * Wojewódzki Inspektorat Ochrony Środowiska,
- * Regionalna Dyrekcja Lasów Państwowych,
- * Fundacja Ekologiczna Ziemi Chojnickiej i Zaborskiej,
- * Zaborski Park Krajobrazowy,
- * Park Narodowy Bory Tucholskie.

Potencjalne źródła dofinansowania:

- * Zintegrowane Porozumienie Terytorialne,
- * programy operacyjne UE,



POMOC TECHNICZNA
NARODOWA STRATEGIA SPÓJNOŚCI



POWIAT
CHOJNICKI



MINISTERSTWO
INFRASTRUKTURY
I ROZWOJU

UNIA EUROPEJSKA
EUROPEJSKI FUNDUSZ
ROZWOJU REGIONALNEGO





- * Środki jednostek administracji rządowej (Ministerstwo Infrastruktury i Rozwoju, Ministerstwo Środowiska),
- * Środki podmiotów prywatnych.



POMOC TECHNICZNA
NARODOWA STRATEGIA SPÓJNOŚCI



**POWIAT
CHOJNICKI**



**MINISTERSTWO
INFRASTRUKTURY
I ROZWOJU**

UNIA EUROPEJSKA
EUROPEJSKI FUNDUSZ
ROZWOJU REGIONALNEGO

